

The background of the entire page features two hands shaking. The hand on the left is light-skinned and the hand on the right is dark-skinned. A semi-transparent world map is overlaid on the hands, with the left side of the map appearing in shades of blue and white, and the right side in natural colors. The Mashfrog logo is positioned in the upper left corner.

**mashfrog** GROUP

# **We build spaces for everyone**

Strategia, creatività e  
tecnologia oltre il tuo  
business digitale

***We believe in sustainability  
and innovation***

Bilancio sostenibilità 2022

Lettera agli stakeholder .....	3
<b>Mashfrog Group.....</b>	<b>4</b>
Chi siamo.....	4
Highlights.....	4
<b>Mission.....</b>	<b>5</b>
<b>Vision.....</b>	<b>6</b>
<b>Assetto societario .....</b>	<b>6</b>
<b>Business lines.....</b>	<b>7</b>
Cosa facciamo.....	7
Business Line.....	8
Clienti & Partner.....	11
Skills & Capabilities.....	11
<b>Organizzazione.....</b>	<b>12</b>
<b>Governance, etica e integrità .....</b>	<b>13</b>
Consiglio di Amministrazione.....	13
Codice Etico .....	14
Sistema di gestione della qualità .....	15
Comitato interno per la sostenibilità .....	15
<b>Sostenibilità per Mashfrog Group.....</b>	<b>17</b>
<b>Analisi di materialità .....</b>	<b>18</b>
Aspetti ambientali .....	18
Aspetti sociali .....	18
Aspetti economici e di governance.....	19
<b>Stakeholder Engagement .....</b>	<b>26</b>
<b>Gli stakeholder di Mashfrog .....</b>	<b>27</b>
Attività di comunicazione verso gli stakeholder.....	29
<b>Social &amp; Environmental Mashfrog Business Case 2022.....</b>	<b>31</b>
Comunicazione esterna.....	31
Comunicazione interna.....	32
<b>Sostenibilità ambientale.....</b>	<b>34</b>
<b>Mashfrog e l'ambientale .....</b>	<b>34</b>
<b>Performance ambientali .....</b>	<b>34</b>
Consumi energetici .....	35
Mobilità aziendale.....	35
Consumo di materie prime.....	36
Lotta al cambiamento climatico .....	36
<b>Sostenibilità sociale.....</b>	<b>38</b>
<b>Le nostre persone .....</b>	<b>38</b>
Attività di recruiting .....	41

Formazione e sviluppo delle carriere.....	42
Benessere dei dipendenti.....	43
Mashfrog Group apre le porte allo Smart Working.....	44
Comunicazione interna.....	45
Il sistema di welfare aziendale.....	45
Pari opportunità e correttezza negli ambienti di lavoro.....	46
Tutela dei diritti umani in azienda.....	47
<b>Centralità del cliente.....</b>	<b>47</b>
Comunicazione al cliente.....	48
Customer satisfaction.....	48
Sicurezza delle informazioni e tutela della privacy.....	49
<b>Gestione delle forniture.....</b>	<b>49</b>
Albo Fornitori.....	49
<b>Sostenibilità economica.....</b>	<b>50</b>
<b>Creazione del valore.....</b>	<b>50</b>
Nota metodologica.....	52
GRI Content Index.....	53

# Lettera agli stakeholder

Gentili Lettori,

questo quarto bilancio di sostenibilità rappresenta un traguardo nel percorso che il Gruppo Mashfrog ha avviato negli ultimi anni nel segno della Sostenibilità Ambientale e Sociale. Un percorso nel quale l'azienda ha desiderato coinvolgere da subito anche i propri portatori di interesse.

L'attenzione alla qualità dei servizi e alla gestione economico/finanziaria del Gruppo, l'approccio ad un lavoro socialmente responsabile, la centralità data alle persone ed una continua e sempre più crescente attenzione all'ambiente, attraverso l'impegno nella lotta al cambiamento climatico, fanno parte del DNA aziendale.

L'impegno per il futuro è orientato al continuo miglioramento ed alla costante verifica dei risultati raggiunti, in un cammino virtuoso, consapevole e condiviso.

La redazione di questo Bilancio di Sostenibilità nasce dal desiderio di condividere una fotografia chiara e completa della realtà aziendale, partendo dalla sua storia, mostrandone il contesto attuale e lanciando sfide e progetti per il futuro.

*Edoardo Narduzzi*

Presidente e Amministratore Delegato  
Gruppo Mashfrog

**98,7%**

assunti a tempo  
indeterminato

**308**

dipendenti

**16,8**

milioni di Euro  
di fatturato 2022  
**Mashfrog  
Group Srl**

**17,7**

milioni di Euro  
di Valore  
Economico  
Distribuito  
**Mashfrog  
Group Srl**

**328**

ore Formazione  
Ambiente  
Sicurezza

**40**

età media dei  
dipendenti

# Mashfrog Group<sup>1</sup>

## Chi siamo

Mashfrog Group è una **Tech Company italiana** formata da una rete integrata di aziende specializzate nei diversi ambiti del business digitale. Con 4 sedi **in Italia** è presente anche **in Europa e nel mondo** con uffici operativi a Londra, Barcellona, Belgrado, Dubai, Melbourne, Amsterdam, Sliema e Tampa.

## Highlights

- **Soluzioni Corporate ECA**

I progetti di system integration per noi sono partnership con i clienti per accompagnarli nel percorso di sviluppo e implementazione della loro agenda digitale. Il binomio business e tecnologia per alcune aziende è un gap da sanare, per altre un problema da ordinare: per tutte è un'opportunità di trasformazione, innovazione e sviluppo.

- **Industry 4.0**

Ideare, progettare e sviluppare soluzioni tecnologiche per dare forma a un **business data-driven** spingendo le nostre competenze di software engineering nei paradigmi più avanzati di **cloud computing, machine learning e blockchain**.

- **Innovazione e nuove frontiere**

Realtà virtuale e aumentata impiegate nella diagnostica medica e nell'Operation and maintenance come nella comunicazione; **Intelligenza Artificiale, Blockchain** applicate alla Fintech come al marketing. Per noi l'innovazione tecnologica è un processo continuo di ricerca, sviluppo e integrazione per spingere oltre ogni ambito digitale.

- **Strategia e Creatività**

Siamo una media company che integra creatività, tecnologia e strategia.

Team interdisciplinari creano un nuovo paradigma per la **comunicazione digitale** e il **marketing online** grazie alla contaminazione di competenze tecnologiche, arti creative e **business intelligence** applicate ai web e ai **social media**.

Estrarre valore da ogni dato e alimentare la **lead generation** sono i cardini di ogni nostro progetto.

Durante il 2021 è stata acquisita una nuova società, Mashfrog Creative Solution, orientata alla creazione e sviluppo di contenuti creativi all'interno del Gruppo Mashfrog.

---

<sup>1</sup> Leader della Crescita è un'iniziativa organizzata da Il Sole 24 e da Statista, istituto tedesco di rilevazione statistica, che premia le 450 aziende italiane che si sono contraddistinte per il maggior tasso di crescita del fatturato nel periodo 2016-2019.

- **Prodotti make in Mashfrog**

Mashfrog Group ha creato piattaforme per la **gestione del welfare** e della **credit collection, Robot advisor** per previsioni finanziarie e asset allocation, app mobile di videomaking per il marketing e la comunicazione. Portiamo sul mercato un ricco portfolio di prodotti proprietari "**made in Mashfrog**" che anticipano le esigenze dei clienti e creano opportunità di business.

## Mission

**Mashfrog Group è innovazione digitale, comunicazione integrata e system integration. Il tutto realizzato grazie a una presenza internazionale.**

Sono i nostri punti di forza, quelli che hanno portato Mashfrog Group a diventare una realtà consolidata in grado di trasformare ogni sfida in opportunità di crescita. Siamo un partner in grado di affiancare i nostri clienti in ogni ambito della trasformazione digitale, mettendo a disposizione competenza e professionalità per rispondere alle diverse esigenze in ogni ambito del business.

Grazie alla competenza e professionalità di un team di più di 300 persone abbiamo costruito il nostro modello di business su tre pilastri:

1. **Centralità del cliente** - per trasformare ogni sua esigenza in una visione integrale e funzionale
2. **Approccio omnichannel** - per caratterizzare le migliori soluzioni nell'evoluzione dell'integrazione digitale
3. **Competenze multidisciplinari** - per realizzare la trasformazione digitale nello sviluppo di ogni esigenza di business.

La **soddisfazione del cliente** rappresenta un elemento fondamentale per la crescita del Gruppo, che intende essere percepito come fornitore di soluzioni, capace di comprendere i bisogni e offrire servizi di alta qualità.

### Mashfrog significa

*Evolution digitally made* è il pay-off che descrivere la nostra visione del mercato e mission: aiutare le aziende a cogliere tutte le opportunità della trasformazione digitale e a vivere l'evoluzione continua della tecnologia, della comunicazione, dei processi e di ogni ambito del business.

Il nome Mashfrog nasce dall'unione di due concetti: **mashup** e **leapfrog**. Il primo indica una soluzione digitale ibrida che integra contenuti e informazioni esistenti e provenienti da più sorgenti per dare forma a un servizio totalmente nuovo. Il secondo definisce un business model che punta sull'innovazione disruptive per conquistare il mercato superando in un balzo chi si affida ai miglioramenti incrementali.

Nel nostro nome è chiaro il riferimento a "frog", la "rana", metafora della nostra naturale attitudine a vivere il cambiamento, data la sua capacità di adattarsi a qualsiasi condizione e di individuare le migliori soluzioni per svilupparsi e crescere.

**Competenze trasversali** in tutti i principali settori della trasformazione digitale.

**Esperienza consolidata** nel settore high tech, confermata dalla crescita costante del nostro posizionamento sul mercato

**Un gruppo internazionale** costituito da aziende specializzate nella progettazione e implementazione di progetti digitali integrati.

Supportare le aziende nel loro percorso di crescita ed evoluzione verso "l'Impresa Sapiens", un modello di impresa capace di apprendere ed evolversi costantemente per rimanere vincente e competitiva.

## Vision

### Mashfrog Platform-based, un modello di business costruito per gestire l'innovazione

Le tecnologie digitali abilitano modelli di business in grado di governare efficacemente l'innovazione e aprire nuovi spazi di opportunità grazie a piattaforme in grado di mettere in comunicazione tutti i soggetti coinvolti.

In Mashfrog abbiamo compreso che posizionarsi come owner di una piattaforma richiede un **modello di business** totalmente **nuovo**, un modello che non si limita a creare e portare sul mercato un prodotto o servizio, ma permette ad attori diversi, interni ed esterni alla nostra organizzazione, di **creare** e consumare **valore** attraverso una piattaforma e soluzioni che li metta in comunicazione.

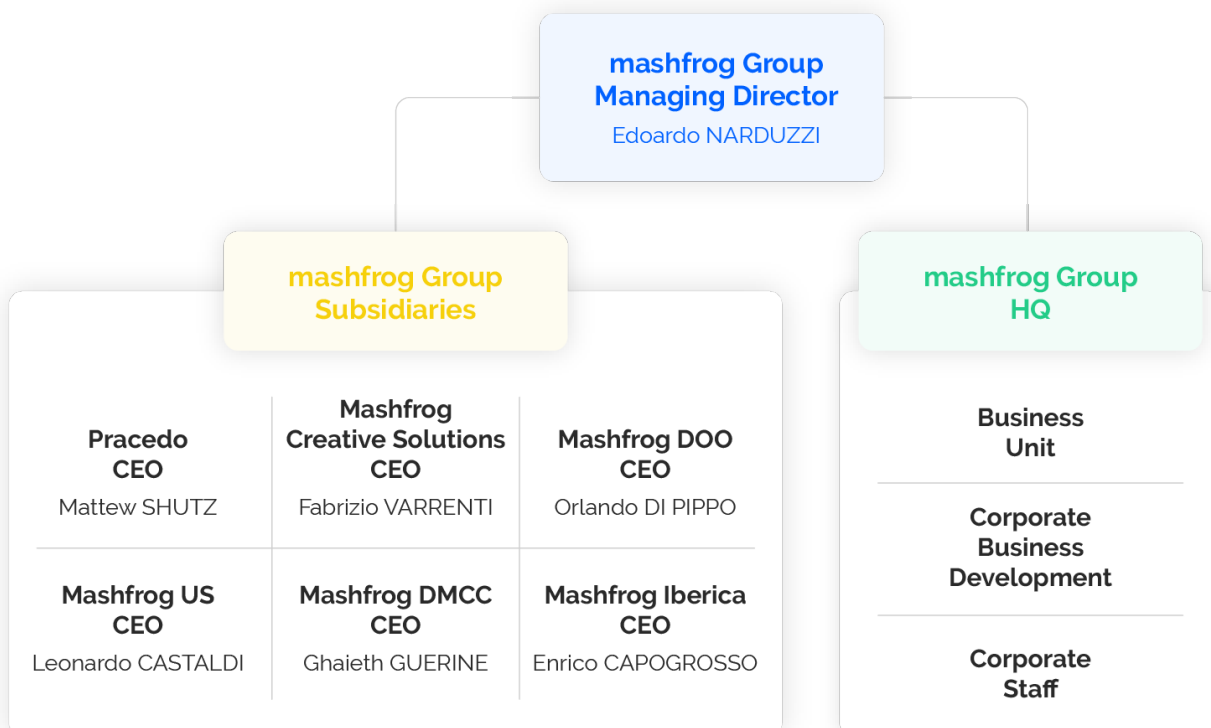
### I nostri valori

Mashfrog Group è da sempre impegnato a **coniugare valore economico e sociale** al fine di soddisfare nel tempo le aspettative di tutti coloro che entrano in relazione con la società, anche attraverso una **gestione responsabile delle risorse naturali** e l'uso di soluzioni volte a migliorare l'impatto ambientale delle proprie attività.

## Assetto societario

### Organization Chart

Last update  
January 2023



Mashfrog nasce nel 1999 a Roma, fondata da Edoardo Narduzzi, imprenditore ed editorialista economico-finanziario. Nel 2008 si conferma un gruppo internazionale, integrando al suo interno - attraverso l'acquisizione - varie aziende che operano in Europa, Mena Region, Sud America e Australia.

Ad oggi si presenta sul mercato come una one company nata da diverse realtà differenti, che l'hanno portata a diventare la migliore tech company nelle soluzioni digitali più richieste: Platinum partner Salesforce, Gold partner SAP e Premium partner Infor.

Alla fine del 2020 è avvenuta la fusione tra Mashfrog S.p.A. e Mashfrog Plus, dando forma a Mashfrog Group S.r.l. Questa operazione ha permesso a Mashfrog Group di migliorare il posizionamento sul mercato, accentrando tutti i diversi business all'interno di un unico brand. La fase di transizione verso la nuova ragione sociale non ha comportato criticità per il Gruppo Mashfrog e per la propria continuità operativa.

Durante il 2021 si segnala la creazione di due nuove consociate: Mashfrog Creative Solution e Mashfrog US.

### **Mashfrog Creative Solution**

Grazie all'ingresso di Mashfrog Creative Solutions (precedentemente AlteraWide), il Gruppo ha l'obiettivo di rafforzare la propria offerta nell'ambito del digital, acquisendo competenze in un settore sino a oggi poco presidiato, come quello della produzione e del video advertising. Le attività di Mashfrog Creative Solutions saranno orientate alla produzione di contenuti multimediali, all'ideazione e creazione di campagne digitali, alla realizzazione di progetti commerciali, di corporate communication, infotainment e brand entertainment.

### **Mashfrog US**

Quest'ultima, con sede a Tampa (Florida), ha l'obiettivo strategico di rafforzare il processo di internazionalizzazione del Gruppo Mashfrog attraverso l'ingresso nel mercato americano. Gli obiettivi a breve termine prevedono il consolidamento della presenza nel mercato statunitense relativamente alla practice Infor, sulla quale Mashfrog Group è già un punto di riferimento a livello europeo. Successivamente, il percorso di espansione vedrà l'inserimento e sviluppo delle proprie competenze anche in altre soluzioni, mantenendo le caratteristiche dell'offerta professionale che hanno sempre contraddistinto Mashfrog. L'obiettivo è mettere a disposizione dei clienti americani un team ibrido e competitivo, formato da professionisti altamente qualificati, operativi sia negli USA che in Europa.

## **Business lines**

### **Cosa facciamo**

**Innovazione digitale, comunicazione integrata e system integration** sono i nostri punti di forza che hanno portato Mashfrog Group a diventare una realtà consolidata di respiro internazionale. Siamo un partner in grado di affiancare i nostri clienti in ogni ambito della trasformazione digitale, mettendo a disposizione **più di 300 professionisti**.

Offriamo servizi e prodotti nei settori **strategy, consulting, communication & marketing, technology, ICT e industry 4.0**, fino alle frontiere più avanzate di **machine learning, blockchain, intelligenza artificiale e realtà aumentata**. Siamo nati con un'unica missione: andare oltre i paradigmi tecnologici e di comunicazione per creare modelli di business innovativi e disruptive.



# Business Line

## Communication

Benchmarking | Brand Design | Brand Identity | Brand Journalism | Brand Positioning | Communication Plan | Comunicazione Commerciale | Comunicazione Corporate | Comunicazione Interna | Comunicazione Strategica | Content Creation | Content Marketing | Content Strategy | Grafica Editoriale | Personal Branding | Podcast | Social Media | Storytelling | Video | Visual Design

## Customer Ecosystem

Assessment | CRM | Integrazione | Intelligenza Artificiale | Marketing | Platformization | Salesforce | Servizi | Vendita

## Data Science

Big Data | Cloud Native | Data Engineering | Data Journey | Data Management | Data Platform | Data Science | Data Streaming | Data Visualization | Machine Learning | Natural Language Processing | Predictive Analytics | Process Mining | Virtual Assistant

## Digital Experience

Accessibility | Animations | Customer Experience | Design Patterns | Design System | Design Thinking | Gamification | Human-centered Design | Information Architecture | Interaction Design | Microinteractions | Product Design | Prototyping | Service Design | Testing | Usability | User Experience | User Interface | User Research

## Enterprise Solutions

Application Maintenance | Cloud and Mobile Platform | Digital Transformation | Human Capital Management | Integrated Business Processes | Mash4Hana | Project Portfolio Management | S/4Hana Solutions | SAP Analytics Cloud | SAP Build | SAP Business Technology Platform | SAP Commerce Cloud | SAP Customer Data Cloud | SAP Datasphere | SAP Gef | SAP Signavio | SAP Treasury | Workzone

## IT Engineering

AWS/Azure/Gcloud | Cloud Computing | Content Management System (CMS) | Customer Relationship Management (CRM) | Devops/Kubernetes | E-commerce | ETL processing | Identity Access Management | Microservices | Mobile App Development | Payment Services Integration | Progressive Web-App | Scalable Infrastructure | Software Optimization | Software Selection | System Maintenance | System Migration | Web Development | Workflow Automation



## Marketing

Branding | Community Management | Content Marketing | Digital Audit | Digital Advertising | E-mail Marketing | Gamification | Influencer Marketing | Marketing Intelligence | Marketing Strategy | Performance Marketing | PR | Reputation Monitoring | SEM | SEO | Social Media | Web & Social Analysis | Web 3 Marketing | Web Tracking

---

## Products & Platforms

Analysis and monitoring | Business Intelligence | Business Solutions | Cloud | Corporate Services | Crowdfunding | E-commerce | Finance | Insurance | Media | Metaverso | Networking | P2P Services | Payment | Sharing | Streaming | Trading | Welfare | Whitelabel | Workflow Management

---

## Video Production

3D | Brand Entertainment | Commercial | Company Profile | Copywriting | Demo | Documentary | Edutainment | Experience | Filming | Illustrations | Interviste | Motion Graphic | Photography | Spot | Stories | Storytelling | Tutorial | VR360 | Web Series

---

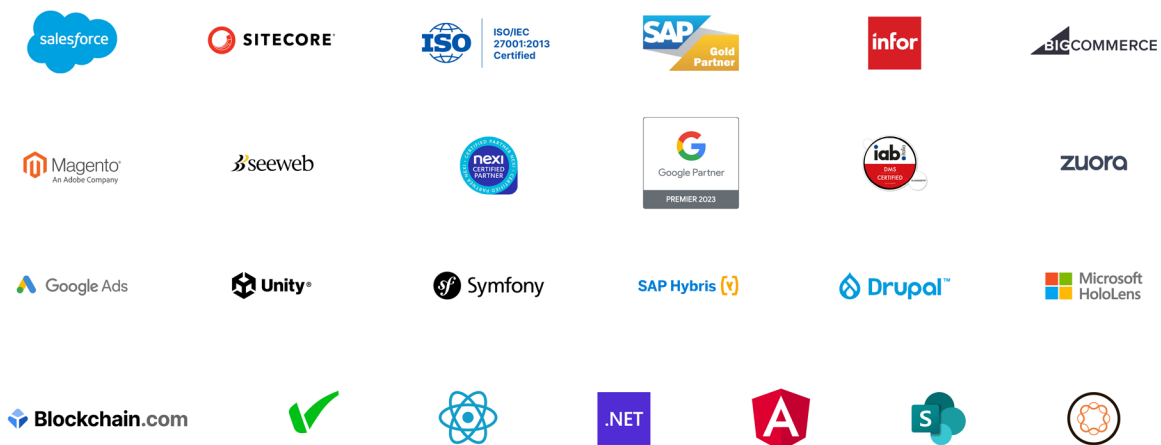
## Industry Specific Services

Infor | M3 | LN | InforOS | Cloudsuitses | Industry Specific | ERP | Process | Integrations | Mashbridge | Implementation accelerator | Salesforce

## Clients & Partner



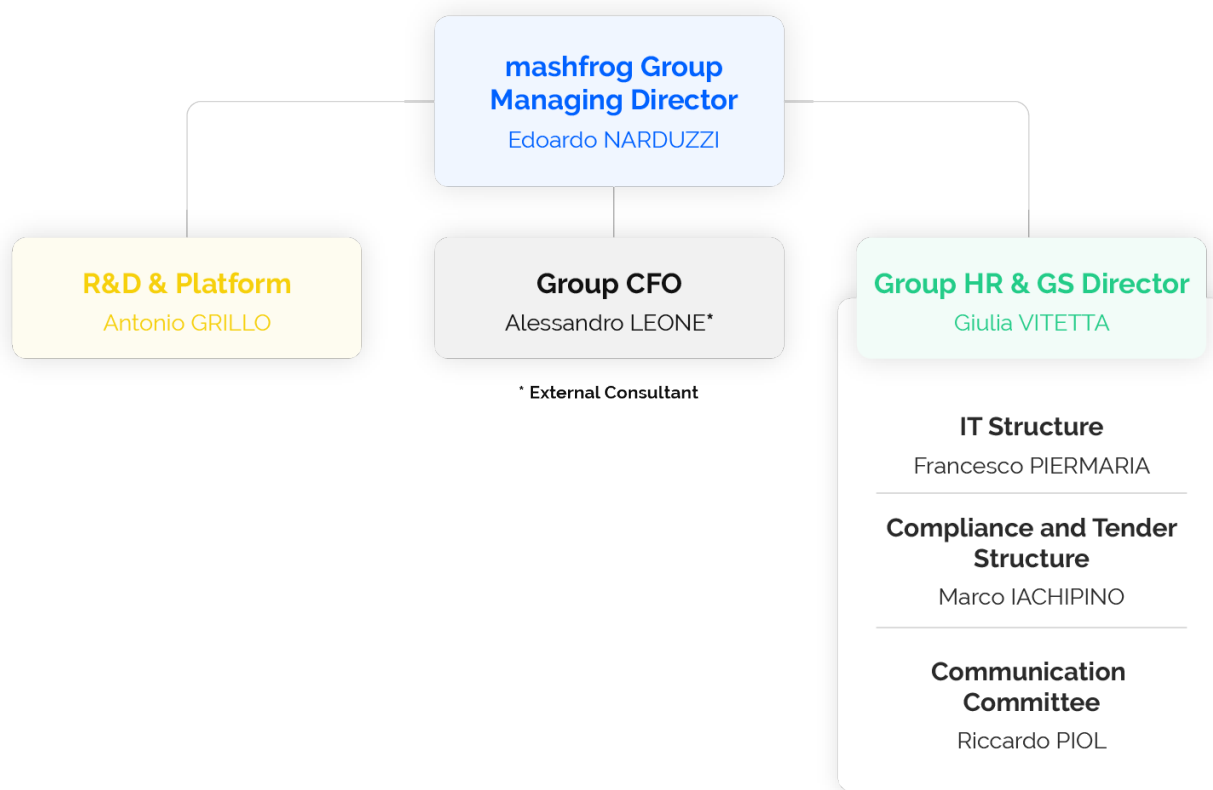
## Skills & Capabilities



# Organizzazione

## Corporate Staff Structure

Last update  
January 2023



L'organizzazione di Mashfrog è stata disegnata per rispondere agli obiettivi strategici più importanti nel corso degli anni per il Gruppo di realtà che la compongono.

Nell'ultimo periodo, in particolare, l'azienda ha continuato a puntare sull'internazionalizzazione come leva strategica per il raggiungimento degli obiettivi di crescita.

Il processo di internazionalizzazione si è concretizzato attraverso la valorizzazione dei principali Assets del Gruppo:

- **Competenze di Division**
- **Progetti Internazionali**
- **Ricerca e Innovazione**
- **Partnership con Software Vendor Internazionali.**

Per affrontare le sfide sempre crescenti e cogliere le opportunità sul mercato nel prossimo triennio, un passo fondamentale è stato avviare un nuovo Modello Organizzativo fortemente focalizzato al raggiungimento degli Obiettivi Strategici che ha visto la sua luce ad inizio 2021.

Gli obiettivi che l'introduzione del nuovo Modello ha permesso di conseguire sono stati:

- **Centralizzare e standardizzare le attività di supporto al business**
- **Allineare le strategie commerciali e la capacità di delivery per ridurre il time to market**
- **Valorizzare i prodotti codificati ed il Servizio di Smart & Near-shore dello Smart Shore Center di Belgrado**
- **Aumentare l'efficienza di delivery con possibilità di economie di scala e condivisione di risorse/ know-how.**

## Governance, etica e integrità

La Corporate Governance del Gruppo Mashfrog è caratterizzata da elevati standard di trasparenza e correttezza nella gestione dell'impresa. Il sistema di governance è orientato alla massimizzazione del valore, al controllo dei rischi d'impresa e al mantenimento e sviluppo di rapporti di fiducia nei confronti degli stakeholder.

La Governance di Mashfrog si basa sul modello tradizionale e prevede:

- **l'Assemblea degli azionisti;**
- **il Consiglio di Amministrazione;**
- **il Sindaco unico (controllo sulla gestione sociale e controllo contabile);**

I principali strumenti di Governance di cui la Società si è dotata sono:

- **lo Statuto;**
- **il Codice Etico;**
- **il Sistema di Gestione Integrato.**

## Consiglio di Amministrazione

La Società è gestita da un Consiglio di Amministrazione investito dei più ampi poteri per la gestione ordinaria e straordinaria, senza eccezioni di sorta e provvede a tutto quanto non sia riservato - dalla legge o dallo statuto - all'Assemblea dei soci.

La seguente tabella riporta la composizione, ruoli, esecutività ed indipendenza del Consiglio di Amministrazione, rinnovato nel maggio 2020, ed aggiornato durante il 2021.

<b>Carica</b>	<b>Nome</b>	<b>In carica dal</b>	<b>In carica fino a</b>	<b>Esecutivo</b>	<b>Non esecutivo</b>	<b>% Partecipazione</b>
Amm.re Delegato	<b>Narduzzi Edoardo</b>	14.05.2020	31.12.2022	x		70%
Presidente	<b>Cozzoli Vito</b>	14.06.2022	31.12.2022	x		
Vice Presidente	<b>Porchera Alessandra</b>	14.06.2022	31.12.2022		x	30%
Vice Presidente	<b>Leozappa Antonio Maria</b>			x		
Consigliere delegato	<b>Leone Alessandro</b>	14.05.2020	31.12.2022	x		

Consigliere	<b>Grillo Antonio</b>	14.05.2020	31.12.2022	x
Consigliere	<b>Guerine Ghaieth</b>	14.05.2020	31.12.2022	x
Consigliere	<b>Vitetta Giulia Nicoletta</b>	14.05.2020	31.12.2022	x

## Codice Etico

Il Gruppo Mashfrog ha elaborato un Codice Etico e di Condotta approvato dal CdA di Mashfrog Group S.r.l. in data 12/02/2018. Durante il 2021 sono state effettuate modifiche ed aggiornamenti al documento Codice Etico e di Condotta.

Il documento definisce i principi etici di riferimento e le linee guida comportamentali adottati dalle società del Gruppo Mashfrog in tutte le attività e le sue sedi, sia in Italia che all'estero (Gruppo).

Al rispetto del presente Codice sono tenuti - nei limiti delle rispettive competenze, funzioni e responsabilità - gli organi sociali, il management, i prestatori di lavoro di tutte le Società del Gruppo nonché tutti coloro che stabilmente o temporaneamente instaurano rapporti con il Gruppo sia in Italia che all'estero (Destinatari).

I Destinatari del Codice Etico si astengono da attività, anche occasionali, che possano configurare conflitti con gli interessi del Gruppo o possano interferire con la capacità di assumere decisioni coerenti con gli obiettivi aziendali. I rapporti ed i comportamenti a tutti i livelli aziendali devono essere improntati a principi di onestà, riservatezza, diligenza e reciproco rispetto.

Per le Società del Gruppo quali componenti attive e responsabili delle comunità in cui operano sono impegnate a rispettare e far rispettare al proprio interno le leggi vigenti negli Stati in cui svolgono la propria attività e i principi etici di comune accettazione, secondo gli standard internazionali, nella conduzione degli affari: correttezza, imparzialità, lealtà e trasparenza.

## Sistema di gestione della qualità

Mashfrog Group S.r.l. risulta certificata dall'ente CSQ IMQ per il sistema qualità ISO9001:2015 "Progettazione e sviluppo software, soluzioni multicanale e multimediali. Erogazione dei servizi di consulenza specialistica in ambito ICT".



Il Sistema di Gestione per la Qualità è stato definito con l'obiettivo di integrarlo progressivamente in un modello di qualità totale orientato alla completa soddisfazione delle aziende clienti e delle parti interessate e alla strategia di eccellenza del business aziendale.

Mashfrog in coerenza con la Norma UNI EN ISO 9001:2015, ha adottato un approccio per processi per lo sviluppo, l'attuazione ed il miglioramento dell'efficacia e dell'efficienza del Sistema di Gestione per la Qualità.

## Comitato interno per la sostenibilità

Mashfrog ha costituito nel 2020 un Comitato Interno per la sostenibilità coordinato dal Direttore HR & General Services con la *mission* di definire le linee strategiche dell'azienda e la loro realizzazione in materia di sviluppo sostenibile e di promuovere iniziative di responsabilità sociale.

<b>Composizione del comitato</b>	<b>Ruolo</b>
Giulia Vitetta	HR & General Services Director
Daniele Luciani	HR Admin & Organization Specialist
Andrea Aiello	Recruiting & Analytics Expert



Le responsabilità del Comitato sono:

- **la valutazione dei rischi sociali e ambientali che riguardano l'operatività dell'azienda e la valutazione delle relative performance;**
- **la definizione e il monitoraggio del programma per la sostenibilità, costituito da obiettivi economici, sociali e ambientali;**
- **l'implementazione dei codici di condotta e dei principi di comportamento rilevanti dal punto di vista sociale e ambientale definiti dall'azienda e quelli relativi allo standard internazionale di rendicontazione adottato;**
- **la definizione e il coordinamento delle attività di ascolto, dialogo e coinvolgimento degli stakeholder e la condivisione dei risultati e delle azioni da intraprendere;**
- **la realizzazione del Bilancio di sostenibilità e la definizione e attuazione di un piano di comunicazione interna ed esterna su tale tematica;**
- **la raccolta e l'analisi dei dati per il calcolo dell'impronta di carbonio o Carbon Footprint.**

# Sostenibilità per Mashfrog Group

## Il piano Mashfrog per lo sviluppo sostenibile

Crediamo nell'innovazione continua e siamo fermamente convinti che la tecnologia, in particolare le tecnologie digitali, siano uno strumento indispensabile della **sostenibilità**, non solo quella ambientale, ma anche quella sociale ed economica.

Siamo consapevoli, però, che lo sviluppo tecnologico debba muoversi all'interno di un **quadro normativo**, debba essere regolato da **principi etici** e guidato da **obiettivi condivisi** a livello globale. Le Nazioni Unite hanno pubblicato nel 2015 il documento programmatico contenente i **17 Obiettivi dello Sviluppo Sostenibile (SDG)** da raggiungere entro il 2030. Per la prima volta un documento unico integra tutte e 3 le dimensioni della sostenibilità: quella ambientale, quella sociale e quella economica, e fornisce ai governi le direttrici fondamentali per accelerare un cambiamento di rotta non più rimandabile. Il documento sancisce inoltre, e per la prima volta in modo univoco, quanto le tre dimensioni siano interrelate e di quanto l'una non possa prescindere dalle altre due. **Non può esserci crescita economica che non rispetti gli equilibri dell'ambiente e non contribuisca al benessere sociale.**

## Cosa facciamo in Mashfrog: il piano per lo sviluppo sostenibile

In Mashfrog Group la corsa agli Obiettivi globali di Sviluppo Sostenibile è diventata parte integrante del piano industriale e nella nostra mission una buona performance non può più prescindere dal rispetto di specifici requisiti ambientali e sociali. Vogliamo essere protagonisti responsabili e consapevoli del cambiamento.

Work-Life Balance e benessere diffuso. Il nostro approccio nella gestione aziendale si basa sui principi del welfare, dell'inclusione e della responsabilità sociale nei confronti di tutti i collaboratori interni. Il loro benessere è al centro dell'attenzione dell'azienda e deve essere garantito anche mediante politiche di inclusione sociale verso categorie da tutelare, sostenendo l'inserimento di giovani lavoratori e favorendo un buon equilibrio tra la vita lavorativa e vita personale.

*Il calcolo della Carbon Footprint.* La riduzione dell'impatto dell'azienda sull'ambiente è un obiettivo che Mashfrog da tempo integrato nelle politiche aziendali. Cerchiamo di favorire il più possibile le buone pratiche della sostenibilità a livello di comportamenti individuali. Misuriamo e riduciamo i consumi energetici, diminuendo così il peso delle prestazioni sull'ambiente in termini di emissioni di CO2 calcolando la Carbon Footprint. Le sfide per il futuro non potranno più prescindere da questo impegno che coinvolge in misura diversa ogni azienda del Gruppo.

# Analisi di materialità

“Materiali” sono quegli aspetti legati alla gestione dell’azienda, che hanno un impatto diretto o indiretto sulla capacità di creare o preservare il valore economico, ambientale e sociale dell’organizzazione stessa, dei suoi stakeholder e della società.

Attraverso l’analisi della materialità, Mashfrog ha individuato gli aspetti maggiormente rilevanti condividendoli in questa seconda edizione del Report con i propri dipendenti. Ciò ha permesso di intraprendere il processo di condivisione della cultura della sostenibilità e della responsabilità sociale d’impresa.

## Rilevanza per Mashfrog

Il Comitato interno per la sostenibilità di Mashfrog ha selezionato con accuratezza gli aspetti più significativi da sottoporre all’analisi di materialità, prendendo in considerazione, oltre alle indicazioni contenute nei GRI Standards, la combinazione di fattori culturali e gestionali della propria organizzazione quali: missione, valori, strategie, codice etico e sistema di gestione della qualità.

L’analisi di rilevanza è stata condotta valutando ciascun aspetto in base ai seguenti criteri:

- **probabilità e gravità degli impatti economici, sociali e ambientali che ne possono derivare;**
- **influenza sulla performance complessiva dell’azienda;**
- **possibilità di trarne un vantaggio competitivo.**

## Rilevanza per i dipendenti

Il Comitato interno per la sostenibilità di Mashfrog ha inoltre valutato ogni aspetto considerando la sensibilità dei dipendenti ed il settore di appartenenza dell’azienda in cui lavorano.

## Rilevanza per gli stakeholder esterni

Il Comitato interno per la sostenibilità di Mashfrog ha valutato ogni aspetto considerando la sensibilità degli stakeholder esterni ed il settore di appartenenza dell’azienda in cui operano.

## Aspetti ambientali

**Efficienza energetica e fonti rinnovabili:** attenzione ai consumi energetici e sensibilità nell’utilizzo di fonti rinnovabili

**Lotta al cambiamento climatico:** attenzione agli aspetti impattanti sul clima

**Mobilità sostenibile:** progressivo rinnovo del parco auto, promozione del car sharing e dell’utilizzo dei mezzi pubblici

**Soluzioni ICT green:** progetti innovativi che aiutano a ridurre gli impatti ambientali di aziende, municipalità e società in generale

**Emissioni in atmosfera (di gas serra e nocivi):** emissioni di gas serra legate principalmente ai consumi energetici

## Aspetti sociali

**Pari opportunità e diversità:** parità dei livelli retributivi di donne e uomini e inclusione sociale

**Benessere dei dipendenti:** salute e sicurezza, stress lavoro correlato, smart working, congedi parentali, equilibrio tra lavoro e vita privata

**Formazione e sviluppo:** valutazione delle competenze, attività di formazione e sviluppo delle carriere

**Welfare aziendale:** assicurazioni, polizze, flexible benefits, convenzioni

**Coinvolgimento degli stakeholder:** capacità di comprendere le aspettative dei propri stakeholder per poterle soddisfare

**Gestione etica della supply chain:** selezione e gestione dei fornitori non solo in funzione della qualità del servizio ma anche del rispetto dei codici di condotta etici dell'azienda

**Salute e sicurezza sul lavoro:** garantire a tutti i dipendenti luoghi di lavoro sicuri e prevenzione contro le malattie professionali

**Tutela dei diritti umani in azienda:** rispetto dei diritti umani e la promozione del benessere dei dipendenti

## Aspetti economici e di governance

**Innovazione:** capacità di offrire soluzioni e servizi personalizzati e innovativi per distinguersi della concorrenza

**Qualità dei servizi:** modello di qualità totale orientato alla completa soddisfazione delle aziende clienti

**Anticorruzione:** sistema di valori, principi e norme di comportamento condivise contro ogni forma di corruzione

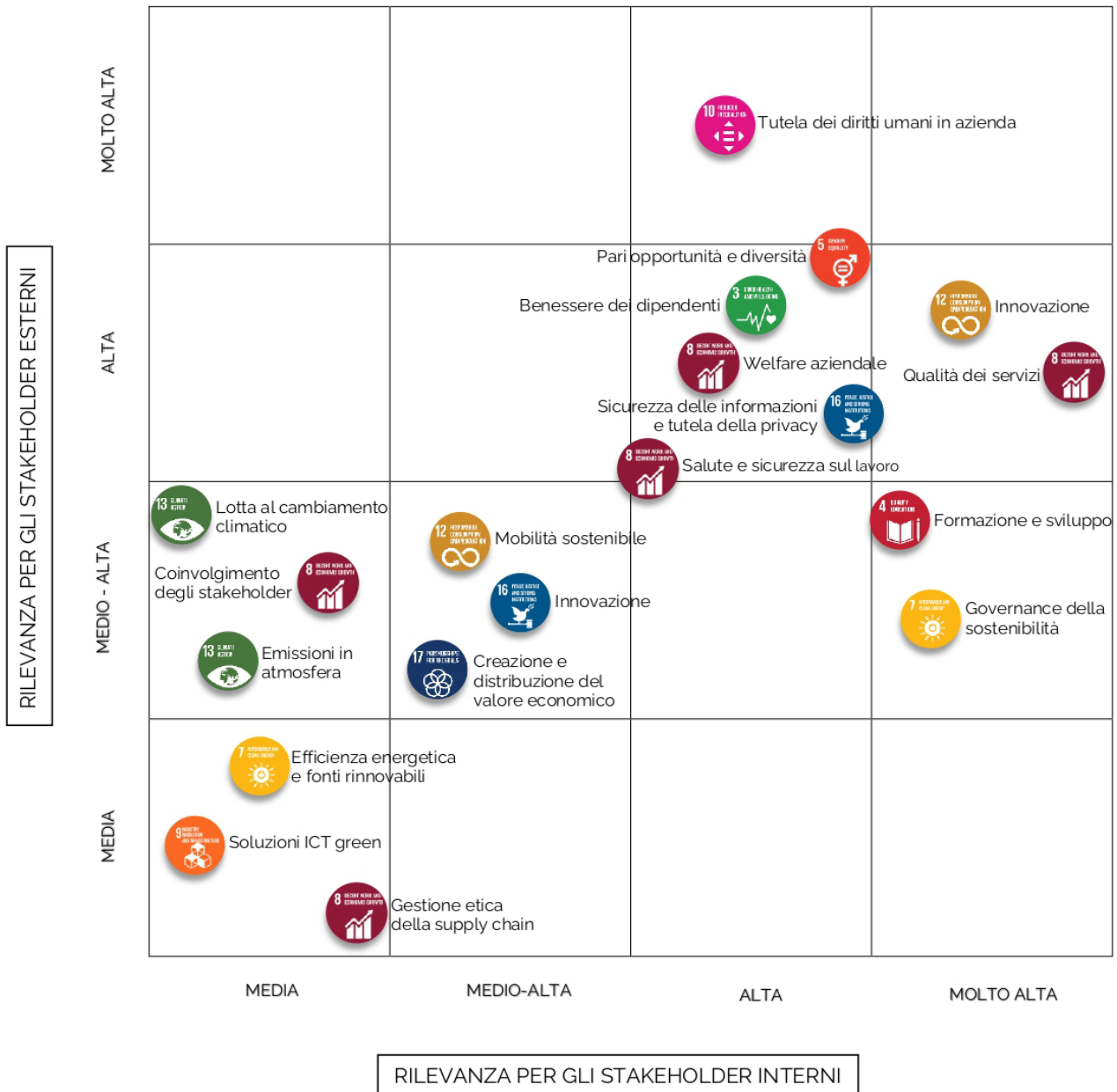
**Sicurezza delle informazioni e tutela della privacy:** riguardante le informazioni di proprietà del cliente, alle quali l'azienda accede per la gestione delle commesse a progetto e l'erogazione dei servizi

**Creazione e distribuzione del valore economico:** capacità dell'azienda di creare e distribuire valore per i propri stakeholder: clienti, azionisti, finanziatori, dipendenti, fornitori, pubblica amministrazione e collettività

**Governance della sostenibilità:** costituzione di un Comitato della sostenibilità con delega da parte del CdA per la gestione degli aspetti sociali e ambientali

## La matrice di materialità

Unendo le analisi si è ottenuto il seguente risultato.



In generale, tutti gli aspetti considerati sono stati valutati con rilevanza alta o medio alta.

Ciò conferma che l'impegno di Mashfrog nella loro gestione è in sintonia con le aspettative dei propri stakeholder interni ed esterni.

## Valutazione degli impatti

A seguito dell'analisi di materialità sono stati definiti 11 temi considerati rilevanti per gli stakeholder e per MASHFROG su cui è stata fatta una valutazione degli impatti.

Di seguito sono riportati i temi di sostenibilità (in ordine di rilevanza) e sono descritti i principali impatti, positivi e negativi che MASHFROG può generare sull'economia, sull'ambiente e sulle persone. Si tratta, nello specifico, di impatti potenziali, ovvero che fanno riferimento alla probabilità che si verifichino determinati accadimenti.

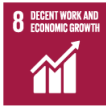
Gli impatti positivi sono quelli che MASHFROG, attraverso buone prassi gestionali, è in grado di apportare benefici all'economia, all'ambiente e alle persone.

Per la valutazione degli impatti negativi si è fatto riferimento sia ai rischi inerenti, ossia prima della loro mitigazione, sia a quelli residui, successivi alle azioni di mitigazione.

Le buone prassi adottate da MASHFROG permettono la riduzione dei rischi di generare possibili impatti negativi.

Nella tabella i temi sono indicati in ordine di rilevanza e sono riportate alcune buone prassi utilizzate per mitigare i rischi.





### Qualità dei servizi

Mantenimento e aggiornamento del sistema di Gestione ISO 9001

#### IMPATTO POSITIVO

Sviluppo delle quote di mercato | Piano industriale e relativi investimenti per la qualità del servizio | Fidelizzazione clienti e ampliamento portafoglio clienti.

#### IMPATTO NEGATIVO

Perdita clienti | Riduzione dei livelli di soddisfazione dei clienti | Mancata o scorretta gestione delle relazioni con i clienti | Perdita certificazione 9001 e conseguente impossibilità di partecipare a gare.

#### RISCHIO INERENTE



#### RISCHIO RESIDUO



### Tutela dei diritti umani in azienda

Aggiornamento e presidio al rispetto del codice etico

#### IMPATTO POSITIVO

Definizione codice etico | Istituzione di un comitato interno per la tutela dei diritti umani.

#### IMPATTO NEGATIVO

Violazione dei criteri di condotta del Codice Etico e delle normative vigenti da parte dei dipendenti | Azioni discriminatorie verso clienti e dipendenti | Impatti operativi, operativi, economici e reputazionali negativi derivanti dalla violazione dei diritti umani.

#### RISCHIO INERENTE



#### RISCHIO RESIDUO



### Innovazione

Definizione, procedure e linee guida strategiche ed operative; diffondere innovazione (R&S, digital transformation)

#### IMPATTO POSITIVO

Maggior efficienza produttiva | Sostenibilità economica | Nuove figure professionali.

#### IMPATTO NEGATIVO

Errori tecnologici (rottura impianti, incidenti) | Errore umano (mancato rispetto regole, frodi) | Errori di processo e di procedure (malfunzionamento procedure, mancati controlli).

#### RISCHIO INERENTE



#### RISCHIO RESIDUO



### Pari opportunità e diversità

Certificazione UNI/PdR 125:2022

#### IMPATTO POSITIVO

Sensibilizzazione interna ed esterna soprattutto in fase di scouting e selezione.

#### IMPATTO NEGATIVO

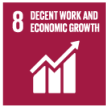
Politici/comportamenti collettivi/individuali che tengono conto dei valori della diversità e dell'inclusione | Comportamenti e attività di comunicazione interna ed esterna percepite come discriminatorie.

#### RISCHIO INERENTE



#### RISCHIO RESIDUO





## Salute e sicurezza sul lavoro

Formazione specifica del personale

### IMPATTO POSITIVO

Servizio prevenzione e protezione | Piani di gestione delle emergenze | Piani di sorveglianza sanitaria | Coperture assicurative | Sistema di Gestione Certificato 45001 (valutazione rischi, misure di contenimento o verifiche di terza parte).

### IMPATTO NEGATIVO

Infortuni e malattie professionali di dipendenti | Responsabilità civile e/o penale delle figure previste dal D.Lgs 81/08 | Inosservanza delle norme in materia di salute e sicurezza.

### RISCHIO INERENTE



### RISCHIO RESIDUO



## Sicurezza delle informazioni e tutela della privacy

Mantenimento e aggiornamento Sistema di Gestione certificato 27001

### IMPATTO POSITIVO

Creazione di nuove figure professionali all'interno dell'azienda | Creazione di nuove unità organizzative dedicate.

### IMPATTO NEGATIVO

Rischio informatico | Continuità operativa in caso di emergenze, blocchi o malfunzionamenti | Data Breach.

### RISCHIO INERENTE



### RISCHIO RESIDUO



## Governance della sostenibilità

Mantenimento e aggiornamento Sistemi di Gestione 14001 e 14064

### IMPATTO POSITIVO

Miglioramento a livello organizzativo delle tematiche legate alla sostenibilità (ambientale, economica e sociale).

### IMPATTO NEGATIVO

Scarsa considerazione dei temi di sostenibilità da parte del management e degli organi di governo aziendali | Impossibilità di partecipare a bandi di gara.

### RISCHIO INERENTE



### RISCHIO RESIDUO



## Benessere dei dipendenti

Iniziative di wellbeing e smartworking flessibile

### IMPATTO POSITIVO

Miglioramento del clima interno | Miglioramento della produttività.

### IMPATTO NEGATIVO

Scarsa attenzione al benessere dei dipendenti | Scarso equilibrio tra lavoro e vita privata | Perdita di talenti | Perdita di competenze chiave/inadeguatezza dei profili professionali.

### RISCHIO INERENTE



### RISCHIO RESIDUO







## Welfare Aziendale

*Definizione di un piano welfare annuale*

### IMPATTO POSITIVO

Fidelizzazione del personale | Attrazione di nuove risorse | Favorire l'equilibrio tra la sfera professionale e quella privata.

### IMPATTO NEGATIVO

Potenziale perdita di risorse | Scarsa attenzione nella definizione di un budget dedicato per il welfare aziendale.

### RISCHIO INERENTE



### RISCHIO RESIDUO



## Formazione e sviluppo

*Percorsi di carriera ad hoc; Individuazione high potential e definizione di piani di crescita*

### IMPATTO POSITIVO

Sviluppo nuove competenze e attrazione di possibili nuovi candidati.

### IMPATTO NEGATIVO

Potenziale perdita delle risorse e relativo know how | Generazione di un clima di sfiducia in azienda | Mancanza di collaborazione tra azienda e dipendente e basso engagement verso il personale.

### RISCHIO INERENTE



### RISCHIO RESIDUO



## Mobilità sostenibile

*In corso una valutazione sulla nomina del Mobility Manger aziendale*

### IMPATTO POSITIVO

Rinnovo del parco auto aziendale fornendo in dotazione solo auto full hybrid o elettriche | Sensibilizzazione dei livelli di governi locali per il potenziamento dei mezzi pubblici e di strumenti di mobilità alternativa.

### IMPATTO NEGATIVO

Aumento delle emissioni di CO<sub>2</sub> | Scarsa attenzione da parte del management e sensibilizzazione verso gli stakeholder.

### RISCHIO INERENTE



### RISCHIO RESIDUO



## Mashfrog e i Sustainable Development Goals dell'ONU

Il 25 settembre 2015, le Nazioni Unite hanno approvato l'Agenda Globale per lo sviluppo sostenibile e **17 Obiettivi di Sviluppo Sostenibile** (Sustainable Development Goals – SDGs nell'acronimo inglese), articolati in 169 Target da raggiungere entro il 2030.

L'Agenda 2030 per lo Sviluppo Sostenibile è un programma d'azione per le persone, il pianeta e la prosperità, con l'obiettivo di guidare il mondo sulla strada da percorrere nell'arco dei prossimi anni. Gli Obiettivi rappresentano target comuni su un insieme di questioni fondamentali per un nuovo modello di sviluppo.

## THE GLOBAL GOALS

For Sustainable Development



Il Gruppo Mashfrog, coerentemente con la visione espressa dall'Agenda 2030, ritiene cruciale il proprio impegno nel dare un contributo concreto allo sviluppo sostenibile delle imprese e dell'economia.

# Stakeholder Engagement

Sebbene la definizione di tema materiale sia stata rivista per concentrarsi su quella di impatto, l'engagement degli stakeholder rilevanti continua a far parte del processo di identificazione e valutazione delle priorità aziendali.

L'ascolto dei nostri portatori d'interesse è finalizzato a raccogliere i loro punti di vista, le istanze e le aspettative, e ci permette di avere un quadro del contesto in cui operiamo e di elaborare strategie di sviluppo condivise, sostenibili ed efficaci. Il nostro stakeholder engagement si articola in due fasi:

## Identificazione degli stakeholder rilevanti

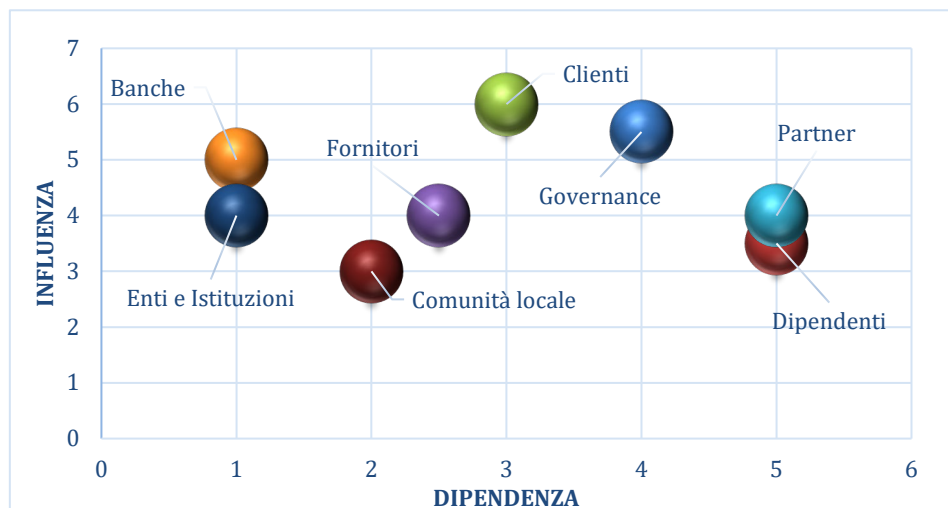
Nella prima fase selezioniamo quali stakeholder sono maggiormente rilevanti, cioè hanno interessi che sono o potrebbero essere influenzati dalle attività della nostra organizzazione.

Attraverso il contributo del management abbiamo individuato 8 tipologie di stakeholder rilevanti:

- Governance
- Dipendenti
- Clienti
- Fornitori
- Partner
- Banche
- Istituzioni/Enti pubblici/Enti di controllo
- Comunità locale

Analizzati dettagliatamente nel capitolo successivo.

Per una corretta interpretazione delle esigenze dei portatori d'interesse in rapporto all'azienda, ad ogni categoria è stato assegnato un peso sulla base dell'analisi di influenza e dipendenza sottoposta alla Direzione e riportata di seguito.



## Definizione delle modalità di coinvolgimento e realizzazione dell'engagement

Nella seconda fase dello stakeholder engagement definiamo quali modalità di coinvolgimento adottare per le categorie di stakeholder rilevanti.

Per l'anno di rendicontazione 2022 abbiamo coinvolto i nostri portatori d'interesse attraverso:

- **Engagement indiretto**, con un'analisi di fonti documentali funzionali a ricostruire le opinioni e le istanze degli stakeholder in merito ai temi prioritari dell'azienda. Questa modalità ha riguardato le categorie Banche e Comunità locale
- **Engagement diretto**, tramite somministrazione di un questionario di materialità che ha indagato la rilevanza dei nostri temi materiali in termini di impatti connessi. Questa modalità ha riguardato Governance, Dipendenti, Partner, Clienti, Fornitori e Enti.

## Gli stakeholder di Mashfrog

La responsabilità sociale di Mashfrog si traduce quotidianamente nell'attenzione e nella cura delle relazioni con i propri stakeholder. La capacità di comprenderne bisogni e aspettative nasce dall'aver definito e attuato politiche di dialogo e coinvolgimento nei loro confronti. Le responsabilità assunte verso i diversi stakeholder sono coerenti con gli obiettivi di Mashfrog che individua nella ricerca e nell'innovazione una condizione prioritaria di crescita e successo.

Mashfrog crede in una crescita globale sostenibile nel comune interesse di tutti gli stakeholder, attuali e futuri. Le scelte di investimento e di business sono pertanto informate al rispetto dell'ambiente e della salute pubblica.

### Governance

La Corporate Governance di Mashfrog Group si fonda su un sistema di controllo e prevenzione rappresentato dal Codice Etico.

I soci lavorano a fianco del management per condurre lo sviluppo del Gruppo verso il costante miglioramento, contribuendo al raggiungimento dei risultati di business e creando valore sostenibile nel lungo periodo per tutti gli stakeholder della società, in primis dipendenti e clienti.

Il sistema di corporate governance di Mashfrog Group si fonda sui valori di etica, trasparenza, responsabilità declinati nella gestione della società. Valori condivisi all'interno del gruppo e delineati nel Codice Etico di cui la Società si è dotata come strumento guida per garantire il rispetto dei principi in tutte le società del Gruppo, nei comportamenti e nei rapporti con tutti gli stakeholder, dipendenti, clienti, partner, fornitori.

### Dipendenti

Mashfrog riconosce la centralità delle risorse umane nella convinzione che il principale fattore di successo di ogni impresa sia costituito dal contributo professionale delle persone che vi operano, in un quadro di lealtà e fiducia reciproca.

La gestione dei rapporti di lavoro è orientata a garantire pari opportunità e a favorire la crescita professionale di ciascuno.

Mashfrog garantisce che i rapporti tra i dipendenti si svolgono nel rispetto dei diritti e della libertà di ciascuno, nonché dei principi fondamentali che affermano pari dignità sociale senza discriminazioni dovute a nazionalità, lingua, sesso, razza, religione, salute, idee politiche e sindacali.

## **Clienti**

Il Gruppo Mashfrog fonda l'eccellenza dei prodotti e dei servizi offerti sull'attenzione alla clientela e sulla disponibilità a soddisfarne le richieste. L'obiettivo perseguito è quello di garantire una risposta immediata, qualificata e competente alle esigenze della clientela informando i propri comportamenti a correttezza, trasparenza, cortesia e collaborazione.

## **Fornitori**

La scelta dei fornitori ed i rapporti conseguenti sono improntati al rispetto dei criteri di correttezza, imparzialità, lealtà, economicità, trasparenza, evitando qualsiasi rapporto che possa comportare vantaggi personali o conflitti di interesse.

## **Partner**

Mashfrog Group lavora a stretto contatto con i business partner, con cui realizza partnership ed intese e di importanza strategica per lo sviluppo del business. I principali accordi sottoscritti durante l'anno hanno riguardato la realizzazione di nuovi progetti, ricerche e studi di fattibilità nell'ambito dei nuovi business per l'innovazione tecnologica e l'industria 4.0.

## **Banche**

Le relazioni con banche, agenzie di rating creditizio, sono improntate al dialogo e alla costruzione di un rapporto di reciproca fiducia.

L'azienda si è dotata, infatti, di un adeguato assetto organizzativo, amministrativo e contabile, che valorizza la relazione di fiducia con le banche e le agenzie di rating creditizio utilizzate.

## **Enti e istituzioni**

La relazione con le Istituzioni investe sia la dimensione economica (versamenti di imposte e tasse) sia quella sociale (rapporti con le istituzioni locali, enti di ricerca, scuole ed università, collaborazioni professionali e istituzionali, ecc.), in coerenza con la normativa vigente e con il Codice Etico del Gruppo.

## **Comunità**

Le Società del Gruppo intendono contribuire al benessere economico e alla crescita delle comunità nelle quali si trovano a operare attraverso l'erogazione di servizi efficienti e tecnologicamente avanzati.

Nella consapevolezza della rilevanza del servizio erogato e delle conseguenti responsabilità verso la collettività, le Società del Gruppo mantengono con le pubbliche Autorità locali, nazionali e sovranazionali relazioni ispirate alla piena e fattiva collaborazione e alla trasparenza, nel rispetto delle reciproche autonomie, degli obiettivi economici e dei valori contenuti in questo Codice.

Le Società del Gruppo considerano con favore e, se del caso, forniscono sostegno a iniziative sociali, culturali ed educative orientate alla promozione della persona e al miglioramento delle sue condizioni di vita.

## Attività di comunicazione verso gli stakeholder<sup>2</sup>

Mashfrog è consapevole dell'importanza che un'informazione corretta sulle proprie attività riveste per il mercato, gli investitori, la comunità e tutti i propri stakeholder.

Le attività di **corporate communication** sono riconducibili ad un ufficio «preposto alla disseminazione delle informazioni» agli stakeholder, all'esecuzione della corporate strategy e allo sviluppo di messaggi rivolti all'interno e all'esterno dell'organizzazione.

La comunicazione avviene attraverso:

- WEBSITE
- SOCIAL MEDIA
- DIGITAL PR
- NEWSLETTER, DEM E SURVEY
- INTRANET
- EVENTS

### Website

Nella sezione Insight, sono state prodotte:

**+ 50**

*NEWS*

**+ 7**

*STORIES*

**+ 80K**

*VISUALIZZAZIONI*

### Social Media

L'attività di Social Media Management è l'insieme di strategie di marketing e comunicazione digitale applicate ai canali media online, attraverso le quali Mashfrog promuove la propria immagine e intercetta la customer audience al fine di generare visibilità e creare interazioni.

Nel 2021 sono stati utilizzati i canali LinkedIn, Facebook, Instagram, Twitter, YouTube, con i seguenti risultati:

**+250**

*POST*

**+22 k**

*FOLLOWERS*

**5**

*CANALI*

**+1 mln**

*TOT IMPRESSIONS*

---

<sup>2</sup> I dati sull'attività di comunicazione si riferiscono all'anno gennaio 2021– dicembre 2021

## Digital PR

Nel corso del 2022, il team di comunicazione ha dato visibilità ai principali progetti realizzati dall'azienda, attraverso le seguenti attività di Digital Pr

**+ 5**

*PRESS RELEASE*

**+10**

*ADVERTORIAL*

**+7**

*MEDIA ONLINE*

## Newsletter, Dem e Survey

L'attività di email marketing è funzionale a diffondere la conoscenza dell'azienda, promuovere le sue iniziative e raccontare soluzioni e prodotti adottate dai suoi professionisti.

Nel 2022 il team di comunicazione ha prodotto le seguenti performance:

**+12**

*NL CORPORATE ITA*

**+4**

*NL CORPORATE ENG*

**+12**

*NL HR*

**+8**

*SURVEY*

## Intranet

A maggio 2022 è stata attivata la versione beta della nostra intranet aziendale, dandone comunicazione e visibilità a tutti i dipendenti italiani. Da novembre 2022 Mashfrog Group aggiornato la intranet introducendo anche la versione inglese e rendendola ancora più completa e usabile.

**2**

*LINGUE*

**+40**

*NEWS*

**7**

*SEZIONI*

**+30**

*DOCUMENTI  
CONDIVISI*

## Events

Nel corso del 2022 sono state realizzate una serie di iniziative rivolte alla community aziendale, per incentivare il senso di appartenenza e condividere vision e mission del Gruppo.

**3**

*PARTY AZIENDALI*

**1**

*RETREAT  
MANAGERIALE*

**+10**

*TEAM BUILDING*

# Social & Environmental Mashfrog Business Case 2022

## Comunicazione esterna

### Insieme ad Ewiva nel lancio del nuovo brand

Mashfrog Group ha ideato la **campagna di lancio** sul mercato di Ewiva, una joint venture nata allo scopo di abilitare e accelerare l'adozione della **mobilità elettrica** in Italia. Un obiettivo importante e ambizioso, che i professionisti della Business Unit Digital e di Mashfrog Creative Solutions hanno contribuito a diffondere e promuovere attraverso l'ideazione, lo sviluppo e la gestione delle attività di comunicazione legate al lancio del nuovo brand.

Ewiva è una Joint Venture tra Enel X Way e il Gruppo Volkswagen, nata con l'obiettivo di **accelerare l'elettrificazione della mobilità in Italia** attraverso la costruzione di una rete di 3000 stazioni di ricarica ultraveloce in tutta Italia entro il 2025. L'intento di questo nuovo progetto è favorire una più rapida **transizione alla mobilità elettrica** attraverso la presenza capillare di punti di ricarica affidabili e all'avanguardia in tutto il paese, sia nei centri urbani che sulle strade extraurbane, così da consentirne l'accesso in modo semplice e veloce a tutti.

Mashfrog ha ideato una campagna digital basata sul concept creativo **"Sei sulla strada giusta"** per generare aspettativa e incuriosire l'audience, ma anche per iniziare a posizionare il brand e attrarre il target consumer interessato ai **temi della sostenibilità e dell'elettrificazione dei consumi**. In questa fase ha puntato sui canali social (Facebook, Instagram e LinkedIn) per costruire il racconto e iniziare a veicolare i valori e la Mission di Ewiva, e su una video strategy dalla forte carica emozionale per stimolare l'immaginazione degli utenti e comunicare l'entusiasmo che può scaturire da un **importante cambiamento**.

### Con Alia Servizi Ambientali per rivoluzionare il settore dei rifiuti

Il progetto prevede la realizzazione di **un'app innovativa, accessibile e user-friendly**, disponibile per sistemi operativi Android e iOS ed eseguibile sia su smartphone sia su tablet, che rivoluzionerà il settore dei rifiuti. Grazie all'applicazione gli utenti non solo potranno gettare i rifiuti negli appositi contenitori, ma potranno anche gestire la consegna dei **rifiuti particolari agli eco-centri** e agli eco-furgoni.

Grazie a questa tecnologia sarà inoltre possibile attivare iniziative di gamification e loyalty, che permetteranno di premiare i cittadini più virtuosi individuati in base alla frequenza di utilizzo dell'App e dei cassonetti. In questo modo tutti saranno spinti a utilizzare i servizi di raccolta in maniera regolare, permettendo una maggiore e corretta **raccolta differenziata**. Insomma, uno strumento innovativo per **promuovere l'economia circolare**, il decoro urbano e la **sostenibilità ambientale**, incentivando il riciclo e il recupero della materia: un modello produttivo che rimette in circolo i nostri rifiuti facendoli diventare risorse, in modo da **tutelare l'ambiente**.

### Enel X, alla guida della trasformazione energetica globale

Accompagniamo Enel X nel suo cammino verso **sostenibilità e innovazione**, per facilitare la transizione di persone, aziende e città verso un **uso sostenibile dell'energia**: sistemi d'illuminazione intelligente, mobilità elettrica e servizi di ricarica rapida, strumenti per la gestione di energia e impianti in abitazioni, edifici e città, e software per controllare lo scambio di energia nei sistemi di autogenerazione distribuita.

Mashfrog Group gestisce l'intero perimetro della funzione **Global Internal Communications** che quotidianamente si rivolge a oltre 4000 dipendenti di 20 Paesi e parla abitualmente in tre lingue (italiano, inglese e spagnolo), con uno storytelling multimediale composto da video, newsletter, infografiche interattive, survey, business case, contest e molto altro ancora.



In aggiunta alla cura della comunicazione globale della multinazionale energetica, Mashfrog è stata incaricata ad occuparsi anche della **comunicazione interna per l'Italia**, per la quale Enel X prevede ora una strategia di specifica, sviluppata secondo lo stesso approccio multimediale del livello globale. Enel X, infatti, è una multinazionale proiettata nel futuro del **beyond commodity**, che ha fatto dell'innovazione e della sostenibilità il suo marchio di fabbrica traducendolo anche in uno stile di comunicazione distintivo e sempre aperto a **nuove soluzioni e linguaggi**.

## Post social Giornata Internazionale del Risparmio Energetico

In occasione della Giornata Internazionale del Risparmio Energetico (18 febbraio 2023), Mashfrog ha pubblicato su tutti i nostri canali social un post di promozione della Giornata e delle nostre iniziative a favore della sostenibilità.

## Comunicazione interna

### Il decalogo dell'ufficio sostenibile

Negli ultimi anni in Mashfrog Group ha avviato una serie di progetti per raccogliere la sfida del cambiamento climatico e rendere tangibili i risultati che si possono raggiungere in termini di sostenibilità ambientale. Siamo consapevoli però che la sostenibilità passa anche attraverso i **piccoli gesti quotidiani** che ciascuno di noi compie ogni giorno. Ecco perché a novembre 2022 è stato condiviso con tutti i dipendenti il Decalogo dell'ufficio sostenibile, **10 regole d'oro** da rispettare in ufficio per **ridurre l'impatto ambientale** delle nostre attività di ogni giorno. Il Decalogo è scaricabile [a questo link >>](#)

### Vademecum del linguaggio inclusivo

Negli ultimi anni Mashfrog Group portato avanti **politiche sempre più inclusive** e attente alle esigenze delle nostre persone, con un focus particolare su **parità di genere e neogenitorialità**. Un impegno che è stato riconosciuto e premiato ad inizio 2023 con il conseguimento della Certificazione Uni/PdR 125 per la Parità di Genere. Siamo molto orgogliosi di questo traguardo, ma lo consideriamo un punto di partenza e non di arrivo: anche nel corso di quest'anno siamo infatti impegnati nella realizzazione di nuove iniziative per favorire la parità di genere e la **promozione di un ambiente inclusivo**.

In questo contesto si inserisce l'invio a tutta la popolazione aziendale del Vademecum del Linguaggio Inclusivo, un documento con alcune linee guida per l'uso rispettoso delle **differenze di genere**. Il suo scopo è suggerire **strategie linguistiche** per favorire l'utilizzo della doppia declinazione maschile/femminile, così da aiutarci a superare l'indicazione automatica dell'uno o dell'altro genere. Il Vademecum è scaricabile [a questo link >>](#)

### Progetto DE&I

Ognuno di noi è dotato di caratteristiche che lo rendono unico e diverso dagli altri, un patrimonio di unicità che è frutto della propria storia personale. Ogni azienda dovrebbe cercare di valorizzare queste Diversità, creando un ambiente che sia accogliente, favorevole e rispettoso di tutte le individualità. Sono questi gli obiettivi del **Progetto DE&I – Diversity, Equity & Inclusion in Mashfrog Group**, una serie di iniziative aziendali volte a rafforzare **il nostro impegno ad integrare le Diversità in ogni attività**, affinché ciascun dipendente sia trattato in modo equo e rispettoso, indipendentemente da religione, razza, etnia, lingua, genere, orientamento, sessuale, disabilità, età o qualsiasi altro potenziale fattore differenziante.



Il Progetto DE&I in Mashfrog Group rappresenta l'opportunità di **dare voce alle categorie più deboli o sottorappresentate all'interno dell'azienda** (*donne, mamme, stranieri, soggetti con disabilità e disturbi, comunità LGBTQIA+*) attraverso una serie di iniziative mirate a **promuovere una realtà inclusiva e tollerante verso le diversità** di ciascuno, anche attraverso il **supporto di 'Alleati della Diversità'** che si impegnano in prima persona a garantirne il rispetto ed il mantenimento.

# Sostenibilità ambientale

Mashfrog percepisce l'evoluzione del contesto ambientale e sente l'urgenza di fare qualcosa per la sua salvaguardia anche con piccoli gesti quotidiani. Si impegna a misurare e ridurre i propri consumi energetici favorendo l'utilizzo delle fonti rinnovabili, diminuendo in tal modo il peso delle proprie attività sull'ambiente anche in termini di emissioni di anidride carbonica.

A tal proposito Mashfrog Group ha ottenuto nel 2022 la **Certificazione ambientale ISO 14064-1** a seguito della quantificazione e rendicontazione delle emissioni di gas ad effetto serra associate alla nostra attività, e la **Certificazione ISO 14001** in merito alla corretta gestione ambientale.

Si tratta di un ulteriore passo avanti nel percorso avviato nel 2019 per integrare nella nostra strategia aziendale un miglior approccio alla sostenibilità ambientale e aumentare la nostra consapevolezza e il nostro impegno circa gli impatti ambientali del nostro lavoro.

## Mashfrog e l'ambientale

Il Gruppo Mashfrog ha definito delle **linee di indirizzo per la gestione ambientale** appropriate alla natura delle attività che svolge, partendo dall'identificazione e dall'analisi degli aspetti maggiormente significativi.

L'azienda oltre al rispetto delle leggi e regolamenti vigenti in materia, si è posta i seguenti obiettivi:

- **adottare le misure necessarie per controllare e quanto più possibile ridurre i propri consumi energetici con azioni di efficientamento;**
- **utilizzare energia elettrica prodotta da fonti rinnovabili;**
- **monitorare e quanto più possibile ridurre le emissioni dirette e indirette di gas serra;**
- **ridurre le trasferte di lavoro favorendo l'utilizzo delle video conference;**
- **diminuire il consumo della carta e della plastica;**
- **sensibilizzare i propri dipendenti sugli impatti ambientali e sul raggiungimento degli obiettivi definiti attraverso azioni informative e formative.**

## Performance ambientali

Al fine di migliorare la consapevolezza delle proprie performance ambientali, durante i primi mesi del 2022 Mashfrog Group si pone l'obiettivo di analizzare la propria impronta ecologica (Carbon Footprint). A tal proposito, la società intende svolgere un'analisi approfondita per rendicontare le proprie fonti emissive in accordo allo standard ISO 14064-1:2019. Lo studio di Carbon Footprint sarà sottoposto alla validazione da parte di un ente esterno accreditato.

## Consumi energetici

I consumi energetici derivano dall'energia elettrica per l'illuminazione e il funzionamento dei macchinari di ufficio e l'energia consumata per gli impianti di climatizzazione caldo e freddo.

### Consumi energetici totali 2022

Energia elettrica (KWh)	95.402
<b>Indice di intensità energetica (MWh per dip)</b>	<b>0,310</b>

Dal 2021, Mashfrog Group ha iniziato a rendicontare i propri consumi energetici per il riscaldamento sulla base dei dati effettivi presenti all'interno delle bollette. Precedentemente il valore era stimato sulla base dei mq. degli uffici.

Dal momento che le differenti modalità di calcolo non garantiscono una elevata confrontabilità del dato, il consumo di energia elettrica relativo al biennio precedente è stato omesso.

La società continuerà ad utilizzare la nuova modalità di raccolta dati per la rendicontazione dei propri consumi energetici relativi ai prossimi anni.

Al fine di diminuire i consumi energetici derivanti dall'energia elettrica per l'illuminazione e la climatizzazione Mashfrog ha terminato la contrattazione con conseguente firma del contratto di locazione di un nuovo ufficio più moderno ed efficiente energeticamente per la sede di Milano, tale trasferimento sarà effettuato nel 2023.

## Mobilità aziendale

Il Gruppo Mashfrog ha effettuato un'analisi della mobilità aziendale partendo dalla rilevazione dei mezzi di trasporto utilizzati dai propri dipendenti nello svolgimento dell'attività lavorativa e tracciandone i chilometri percorsi.

Mezzi di trasporto (in Km percorsi)	2020	2021	2022
Voli aerei internazionali	74.986	219.780	333.379
Voli aerei nazionali	4.459	4.580	31.120
Treni	41.144	60.021	178.125
Auto di proprietà - categoria medium	22.000	78.652	240.683
Auto di proprietà - categoria large	67.800	118.637	74.176
Auto non di proprietà	7.650	21.863	33.185

Dall'analisi delle distanze percorse con i vari mezzi di trasporto si può apprezzare come nell'anno 2022, rispetto all'anno 2021, sia generalmente aumentato il numero di chilometri percorsi. Infatti, il progressivo miglioramento dell'emergenza pandemica e l'allentamento delle restrizioni imposte, relative alla pandemia da Covid-19, hanno influito sulla ripresa degli spostamenti lavorativi.

## Consumo di materie prime

La principale materia prima utilizzata dal Gruppo Mashfrog è la carta, acquistata in risme per alimentare le stampanti.

<b>Consumo di materie prime (Kg)</b>	<b>2020</b>	<b>2021</b>	<b>2022</b>
Consumo di carta	71,4	119	0

La carta per stampe e fotocopie è stata considerata come materia prima utilizzata da Mashfrog.

Durante l'anno 2022, il consumo di carta è pari a 0 poiché è stata utilizzata la quantità rimasta residua dal 2021.

Ad ogni modo, considerando il triennio 2020-2021, si riscontra una netta riduzione del consumo di carta utilizzato da Mashfrog Group.

Infatti, già precedentemente all'avvento della pandemia, Mashfrog aveva iniziato a ridurre nel tempo il consumo di carta (per alcune società del Gruppo il consumo è stato azzerato) e utilizzare carta 100% riciclata anche al fine di ridurre le emissioni indirette di gas serra.

## Lotta al cambiamento climatico

Mashfrog rendiconta le emissioni dirette e indirette dei gas a effetto serra (GHG) secondo quanto previsto dal Greenhouse Gas Protocol che prevede la distinzione delle emissioni in categorie o Scope:

- **Scopo 1: emissioni derivanti dalle fonti possedute e controllate dall'organizzazione. Per Mashfrog il consumo di carburante utilizzato dalle auto aziendali.**
- **Scope 2: emissioni indirette derivanti dalla produzione di energia elettrica consumata dall'organizzazione. Per Mashfrog è l'energia elettrica utilizzata per il funzionamento di pc e stampanti nonché per l'illuminazione degli uffici ed il riscaldamento.**
- **Scope 3: emissioni indirette dovute all'attività dell'azienda. Questa categoria include le fonti emissive che non sono sotto il diretto controllo aziendale, ma le cui emissioni sono indirettamente dovute all'attività aziendale. Mashfrog monitora quelle derivanti dai viaggi di lavoro e dal consumo di carta delle stampanti.**

Nella contabilizzazione si è tenuto conto del potenziale di riscaldamento globale o Global Warming Potential (GWP) specifico di ogni gas serra, che ne esprime il contributo relativamente all'effetto della CO<sub>2</sub>, il cui potenziale di riferimento è pari a 1: le emissioni sono quindi misurate in tonnellate di CO<sub>2</sub> equivalente (tCO<sub>2e</sub>) così da sommare tutti i valori tenendo conto dei diversi GWP di ciascun gas.

<b>Emissioni di gas a effetto - GHG (tonnellate di CO<sub>2</sub> emesse)</b>	<b>2020</b>	<b>2021</b>	<b>2022</b>
Emissioni per la climatizzazione	19,18	40,62	133,49
Emissioni per trasporti con auto aziendali	0,71	0,73	38,02
<b>Totale emissioni di Scope 1</b>	<b>19,89</b>	<b>41,35</b>	<b>171,51</b>
Emissioni da energia elettrica	-	20,95	23,52
<b>Totale emissioni di Scope 2</b>	<b>-</b>	<b>20,95</b>	<b>23,52</b>
Emissioni per trasporti aerei	8,21	22,71	41,06
Emissioni per trasporti con treno	1,86	2,72	8,19
Emissioni per consumo di carta	0,11	0,18	0
<b>Totale emissioni di Scope 3</b>	<b>10,18</b>	<b>25,61</b>	<b>54,63</b>
<b>TOTALE</b>	<b>30,07</b>	<b>87,91</b>	<b>254,47</b>
<b>Intensità di emissioni di Scope 1</b> (per dipendente)	<b>0,06</b>	<b>0,16</b>	<b>0,56</b>
<b>Intensità di emissioni di Scope 2</b> (per dipendente)	<b>-</b>	<b>0,08</b>	<b>0,09</b>
<b>Intensità di emissioni di Scope 3</b> (per dipendente)	<b>0,03</b>	<b>0,11</b>	<b>0,17</b>
<b>TOTALE</b> (per dipendente)	<b>0,09</b>	<b>0,35</b>	<b>0,83</b>

Le emissioni di gas serra relative all'anno 2022 - in particolare i valori relativi alle intensità di emissione, ossia le tonnellate di CO<sub>2</sub> per dipendente - costituiscono per Mashfrog il punto di partenza per poter valutare l'efficacia delle azioni che l'azienda ha definito per la riduzione dei propri impatti ambientali.

Come precedentemente riportato, durante il 2020 si è assistito ad una netta riduzione delle emissioni totali rispetto all'anno precedente. Questo valore è trainato prevalentemente dall'abbattimento delle emissioni di tipo indiretto (Scope 3), causato principalmente dall'interruzione dei viaggi di lavoro.

Durante il 2022, si assiste ad un netto aumento dei consumi in seguito alla ripresa a pieno dell'attività lavorativa.

Per quanto riguarda l'**intensità di emissione**, anche in questo caso il valore è stato calcolato considerando solamente i dipendenti appartenenti alle sedi italiane.

# Sostenibilità sociale

Mashfrog è da sempre impegnata ad integrare considerazioni di natura etica all'interno della propria visione strategica d'impresa per gestire efficacemente gli aspetti sociali relativi alla propria attività. La sostenibilità sociale è per Mashfrog la capacità di garantire condizioni di benessere nelle quali ogni individuo possa esprimere le proprie potenzialità.

A seguito dei dati relativi al 2022 l'azienda ha ottenuto la **Certificazione Top Employers** Italia e viene inserita tra le società che offrono opportunità e condizioni di lavoro eccellenti ai propri dipendenti, con un overall score dell'87%. Questo riconoscimento premia l'impegno costante del Gruppo per favorire il benessere dei dipendenti, migliorare l'ambiente di lavoro e garantire un buon equilibrio tra vita privata e vita professionale. Welfare aziendale, formazione continua, digitalizzazione del processo di onboarding, monitoraggio costante del wellbeing aziendale, attivazione di una Linea Complaint, valorizzazione delle diversità e della parità di genere, certificazioni di sostenibilità: queste sono solo alcune delle iniziative realizzate lo scorso anno e che ci hanno permesso di entrare a far parte delle 141 aziende Top Employer in Italia e 2046 nel mondo.

## Le nostre persone

Il Gruppo Mashfrog agisce nella sua attività aziendale rispettando i diritti fondamentali di ogni individuo, **tutelandone l'integrità** morale e assicurando **eguali opportunità**.

Al suo interno, Mashfrog desidera mantenere un ambiente di lavoro sereno, in cui tutti possano lavorare nel rispetto delle leggi, dei principi e dei valori condivisi; in particolare, la società non tollera alcuna forma di isolamento, sfruttamento o molestia per qualsiasi causa di discriminazione, per motivi personali o di lavoro.

È dunque espressamente vietato ogni tipo di discriminazione basata sulla diversità di razza, lingua, colore, fede e religione, affiliazione politica, nazionalità, etnia, età, sesso e orientamento sessuale, stato coniugale, invalidità e aspetto fisico, condizione economico-sociale; sono vietate altresì concessioni di qualsiasi privilegio legate ai motivi sopra elencati, fatto salvo quanto previsto dalle norme vigenti.

### **Collaboratori ed operatori aziendali costituiscono un fattore indispensabile per il successo dell'azienda.**

Per questo motivo, Mashfrog Group tutela e promuove il valore delle risorse umane onde migliorare ed accrescere il patrimonio e la competitività delle competenze di ciascuno. Il Gruppo crede che una sana competizione, intesa quale impegno al miglioramento, rappresenti un indispensabile fattore di sviluppo e progresso all'interno di un contesto di gruppi di lavoro. Il riconoscimento dei risultati raggiunti, le potenzialità professionali e le competenze espresse costituiscono momenti centrali dello sviluppo professionale del personale di Mashfrog. La selezione, la formazione, la gestione e lo sviluppo professionale vengono dunque effettuate senza discriminazione alcuna, secondo criteri di merito, di competenza e di professionalità. Perseguendo tali principi e premiando, compatibilmente con la situazione economica aziendale, esclusivamente secondo detti criteri, la società assicura la tutela del principio delle pari opportunità e gestisce su tali basi gli avanzamenti di carriera e quelli retributivi, in un confronto continuo ed equilibrato con il mercato di riferimento, assicurando trasparenza, serietà, correttezza e chiarezza sui metodi di valutazione applicati.

Mashfrog offre inoltre al personale adeguati strumenti ed opportunità di crescita professionale. Essa considera l'apprendimento e la formazione un modello di acquisizione permanente, per mezzo del quale è possibile raggiungere conoscenza, comprendere ed interpretare efficacemente il cambiamento, acquisire nuove idee, migliorare la produttività, maturare una crescita individuale e complessiva

dell'azienda. Mashfrog Group pone al centro delle proprie attività l'innovazione, ritenendo che quest'ultima necessiti a livello organizzativo di un elevato dinamismo e attenzione per le persone che fanno parte dell'azienda, per i clienti e per i fornitori. In Mashfrog l'innovazione non attiene solo al quadro strettamente tecnologico, ma anche alla sfera delle relazioni umane; a tal fine, essa fonde i valori tecnologici con quelli etici, proponendo, al suo interno, un clima di fiducia diffusa da cui consegue una migliore efficienza operativa, fondata sulla sinergia tra individuo e impresa, sul proprio senso di responsabilità e nel rispetto dello strettissimo legame tra imperativo economico e valore etico. Il Gruppo riconosce il valore della dimensione sociale e ritiene che quest'ultimo si manifesti solo attraverso la responsabilità individuale. L'azienda, infatti, non può essere indifferente al tessuto sociale nel contesto in cui opera, ma è in continuo contatto con l'esterno.

Si riporta in seguito la distribuzione dei dipendenti del Gruppo nelle diverse sedi.

Distribuzione geografica	2020			2021			2022		
	Uomini	Donne	Totale	Uomini	Donne	Totale	Uomini	Donne	Totale
ITALIA	165	72	237	171	73	244	159	70	229
UK	23	15	38	21	13	34	23	9	32
SERBIA	7	12	19	10	14	24	12	12	24
SPAGNA	2	-	2	2	0	2	3	0	3
EMIRATI ARABI	-	-	-	0	0	0	1	0	1
AUSTRALIA	4	2	6	5	4	9	5	6	11
US	-	-	-	2	0	2	3	5	8
<b>Totale</b>	<b>201</b>	<b>101</b>	<b>302</b>	<b>211</b>	<b>104</b>	<b>315</b>	<b>206</b>	<b>102</b>	<b>308</b>

Nel 2022, il Gruppo Mashfrog ha registrato nel mondo 308 dipendenti, il 67% uomini e il 33% donne; la maggior parte, circa l'88%, appartengono alla categoria degli impiegati.

Categorie professionali	2020			2021			2022		
	Uomini	Donne	Totale	Uomini	Donne	Totale	Uomini	Donne	Totale
DIRIGENTI	8	0	8	8	0	8	7	3	10
QUADRI	23	7	30	32	9	41	23	3	26
IMPIEGATI	170	94	264	171	95	266	176	96	272
<b>Totale</b>	<b>201</b>	<b>101</b>	<b>302</b>	<b>211</b>	<b>104</b>	<b>315</b>	<b>206</b>	<b>102</b>	<b>308</b>



In Mashfrog lavorano persone giovani; l'età media nel 2022 è di 40 anni in corrispondenza di un'anzianità media di 3,2 anni.

Età media e anzianità aziendale media	2020		2021		2022	
	Età media	Anzianità media	Età media	Anzianità media	Età media	Anzianità media
DIRIGENTI	36	2,6	41	2,8	44	3
QUADRI	37	2,6	37	4,1	43	3,8
IMPIEGATI	34	1,7	33	2,8	34	2,7
<b>Media generale</b>	<b>35,7</b>	<b>2,3</b>	<b>37</b>	<b>3,2</b>	<b>40,5</b>	<b>3,2</b>

La quasi totalità dei dipendenti, il 98,7% nel 2022, risultano assunti a tempo indeterminato, a testimoniare l'importanza attribuita dal Gruppo nei confronti della stabilità del rapporto di lavoro. Nel 2021, ad usufruire del contratto part-time sono state prevalentemente donne appartenenti alla categoria impiegati, pari al 1,3% dei dipendenti del Gruppo.

Tipologia contrattuale	2020			2021			2022		
	Uomini	Donne	Totale	Uomini	Donne	Totale	Uomini	Donne	Totale
DIPENDENTI A TEMPO INDETERMINATO	195	100	295	205	102	307	202	102	304
DIPENDENTI A TEMPO DETERMINATO	6	1	7	6	2	8	4	0	4
<b>Totale dipendenti</b>	<b>201</b>	<b>101</b>	<b>302</b>	<b>211</b>	<b>104</b>	<b>315</b>	<b>206</b>	<b>102</b>	<b>308</b>

Lavoratori part-time	2020			2021			2022		
	Uomini	Donne	Totale	Uomini	Donne	Totale	Uomini	Donne	Totale
DIRIGENTI	1	-	1	0	0	0	0	0	0
QUADRI	-	1	1	0	0	0	0	0	0
IMPIEGATI	-	8	8	0	7	7	4	1	5
<b>Totale</b>	<b>1</b>	<b>9</b>	<b>10</b>	<b>0</b>	<b>0</b>	<b>7</b>	<b>4</b>	<b>1</b>	<b>5</b>

## Attività di recruiting

La ricerca e selezione in Mashfrog costituisce uno strumento fondamentale per supportare lo sviluppo organizzativo e garantire la competitività aziendale in un mercato, quello dell'Information Technology, fatto di molte competenze di nicchia. Il nostro obiettivo principale è quello di supportare il business in ogni esigenza legata all'assunzione di nuovi talenti e creare una candidate experience efficace ed efficiente caratterizzata da tre step di selezione ed a un continuous feedback verso i candidati. Le modalità utilizzate per completare il nostro piano di hiring annuale sono le più svariate e si differenziano per target:

- **New Graduates:** massiccio utilizzo dei canali social (Linkedin /Facebook /Instagram/Almalaurea) per promuovere le nostre posizioni ed una forte collaborazione con Università e centri di eccellenza per indirizzare ed aiutare l'inserimento dei giovani neo laureati nel mercato del lavoro. Per incentivare l'interesse e il coinvolgimento di alcuni ragazzi con background non prettamente idoneo ad una carriera nel mondo dell'Information Technology utilizziamo inoltre uno strumento di "politica attiva al lavoro" che punta a dare delle basi solide per approcciare un mercato come il nostro: l'Academy Mashfrog. Questa formazione si articola in un percorso formativo della durata mutevole che porta i ragazzi ad essere assunti nella nostra compagnia con un percorso di apprendimento propedeutico ai nostri needs.
- **Experienced candidate:** utilizzo delle migliori piattaforme per la ricerca di lavoro in Italia e nel mondo come ad esempio Linkedin e referral interno al Gruppo per valorizzare il networking e le segnalazioni che arrivano direttamente dai nostri dipendenti.

Il piano di assunzioni di Mashfrog è costante nel tempo, sia a copertura dei piani di crescita che del turnover fisiologico. La quota di assunzione di risorse giovani è predominante, focalizzandosi su un percorso di crescita dal basso.

Il tasso di turnover risulta fisiologico per il settore in cui Mashfrog opera, si attesta comunque su percentuali inferiori rispetto al settore della consulenza.

Assunzioni <sup>3</sup>	2020		2021		2022	
	Uomini	Donne	Uomini	Donne	Uomini	Donne
< 30	12	2	30	15	35	20
<i>tasso di assunzione</i>	4,0%	0,7%	14,2%	14,4%	56%	61%
30-50	23	6	77	25	29	10
<i>tasso di assunzione</i>	7,6%	2,0%	36,5%	24,0%	21%	16%
>50	3	-	1	2	5	1
<i>tasso di assunzione</i>	1%	-	0,5%	1,9%	38%	20%
<b>Totale</b>	<b>38</b>	<b>8</b>	<b>108</b>	<b>42</b>	<b>69</b>	<b>31</b>
<b>Tasso di assunzione</b>	<b>12,6%</b>	<b>2,7%</b>	<b>51,2%</b>	<b>40,3%</b>	<b>32%</b>	<b>31%</b>

<sup>3</sup> I tassi di assunzione sono calcolati come rapporto tra n. assunti nell'anno e n. dipendenti a inizio anno

Cessazioni <sup>4</sup>	2020		2021		2022	
	Uomini	Donne	Uomini	Donne	Uomini	Donne
< 30	15	6	7	6	19	12
<i>tasso di cessazione</i>	5%	2,0%	3,4%	5,8%	31%	36%
30-50	24	11	37	13	29	22
<i>tasso di cessazione</i>	7,9%	3,6%	17,5%	12,5%	21%	36%
>50	1	-	5	-	4	-
<i>tasso di cessazione</i>	0,3%	-	2,3%	-	31%	-
<b>Totale</b>	<b>40</b>	<b>17</b>	<b>49</b>	<b>19</b>	<b>52</b>	<b>34</b>
<b>Tasso di cessazione</b>	<b>13,2%</b>	<b>5,6%</b>	<b>23,2%</b>	<b>18,3%</b>	<b>24%</b>	<b>34%</b>

## Formazione e sviluppo delle carriere

Mashfrog garantisce che i propri dipendenti abbiano un livello di competenza, abilità e attitudine adeguato alle responsabilità operative attribuite tramite:

- **la definizione delle competenze necessarie per svolgere le attività aventi influenza sulla conformità ai requisiti dei prodotti/servizi;**
- **il presidio dei processi aziendali verificando l'adeguatezza delle persone assegnate alle diverse funzioni aziendali;**
- **la definizione e lo sviluppo di piani di formazione interna, coerenti con le politiche aziendali, valutandone l'efficacia;**
- **l'attivazione di un processo di comunicazione interna finalizzato a diffondere nelle persone la consapevolezza della rilevanza e dell'importanza dei singoli processi per il raggiungimento degli obiettivi aziendali.**

Il processo di formazione interna prevede una continua azione di aggiornamento culturale e professionale del personale. Le attività formative prevedono, in funzione dei profili professionali, la partecipazione a programmi di sviluppo interno, a corsi, convegni e workshop. La formazione del personale neo-assunto prevede la partecipazione a corsi specifici e l'affiancamento a personale qualificato.

Il 90% dei dipendenti del Gruppo Mashfrog è sottoposto alla valutazione delle proprie performance.

Le ore di formazione complessivamente erogate nel 2022 sono state pari a 14.282, in netto aumento rispetto alla formazione erogata durante l'anno precedente. Le ore medie di formazione per dipendente sono passate da 12,7 nel 2021 a 46,4 nel 2022. La società sta valutando la possibilità di incrementare

<sup>4</sup> I tassi di cessazione sono calcolati come rapporto tra n. assunti nell'anno e n. dipendenti a inizio anno

ulteriormente l'attività formativa durante i prossimi anni. La tabella seguente riporta il dettaglio delle ore totali e medie per categoria e per genere pro capite.

Ore di formazione	2020			2021			2022		
	U	D	Ore medie categoria	U	D	Ore medie categoria	U	D	Ore medie categoria
DIRIGENTI	-	-	-	480	-	60	2	0	0,2
QUADRI	56	12	2,3	818	37	20,85	478	312	30,4
IMPIEGATI	1413	1373	10,5	1773	895	10,3	9356	4134	49,6
<b>Ore medie per genere</b>	<b>7,31</b>	<b>13,71</b>		<b>14,55</b>	<b>8,96</b>		<b>15,9</b>	<b>14,5</b>	

Durante il 2022 si riscontra un incremento relativamente all'erogazione di ore di formazione in particolare in ambito informatico, in ambito manageriale e in ambito linguistico

Ore corsi di formazione per tipologia	2020	2021	2022
Informatica	-	1880	5800
Ambiente e Sicurezza	-	240	328
Tecnica	1800	-	800
Manageriale	593	1003	4200
Lingue	461	880	3154
<b>Totale</b>	<b>2.854</b>	<b>4.003</b>	<b>14.282</b>

## Benessere dei dipendenti

### Salute e sicurezza

Mashfrog garantisce ai propri dipendenti e collaboratori, nell'esecuzione delle loro prestazioni professionali, un ambiente sicuro e confortevole.

In particolare, si impegna a ottemperare a tutti gli adempimenti previsti dal Decreto Legislativo n. 81 del 2008 e degli altri specifici atti normativi in materia, informando i propri dipendenti sul comportamento che l'azienda segue per:

- **valutare i rischi;**
- **cercare di ridurre i rischi alla fonte;**
- **adeguare il lavoro all'uomo, in particolare per quanto concerne la concezione del posto di lavoro e la scelta delle attrezzature;**

Dalla valutazione dei rischi e dalle riunioni periodiche sulla sicurezza prendono spunto le molteplici attività di prevenzione e protezione che vengono di volta in volta sviluppate.

Nel triennio 2020-2022 non si sono verificati casi di malattie professionali.<sup>5</sup>

Durante il 2022 non si sono verificati infortuni sul lavoro.<sup>6</sup>

Infortuni	2020			2021			2022		
	Uomini	Donne	Totale	Uomini	Donne	Totale	Uomini	Donne	Totale
N. Infortuni sul lavoro per genere	-	-	-	-	-	-	-	-	-
N. giornate perse per infortunio	-	-	-	-	-	-	-	-	-
Indice di frequenza degli infortuni (per milione di ore lavorate)	-	-	-	-	-	-	-	-	-
Indice di gravità degli infortuni (per mille ore lavorate)	-	-	-	-	-	-	-	-	-

## Mashfrog Group apre le porte allo Smart Working

Nel 2019 il Gruppo Mashfrog ha dato il via ad una fase di sperimentazione della durata di 6 mesi (maggio-ottobre 2019) che punta a valorizzare responsabilità, collaborazione, talenti e competenze. È con questa visione che Mashfrog Group ha deciso di introdurre lo Smart Working all'interno dell'azienda. Si è iniziato con una fase sperimentale che ha raccolto l'adesione del 50% delle persone che lavorano nelle diverse sedi del Gruppo. Questa misura si è inserita all'interno di una serie di soluzioni di welfare aziendale, basate sulla convinzione che i benefici offerti a ogni singola persona rappresentino un valore e un'utilità per l'attività di ciascuno e per gli obiettivi del Gruppo nel suo complesso.

Durante il 2020, a causa dell'emergenza sanitaria, Mashfrog Group ha ulteriormente incentivato lo smart working.

Anche durante il 2022, Mashfrog ha concesso a tutti i suoi collaboratori la possibilità di usufruire della modalità di lavoro da remoto senza alcuna limitazione.

Il 100% dei dipendenti ha usufruito di questa modalità di lavoro.

Smart working	2020			2021			2022		
	Uomini	Donne	Totale	Uomini	Donne	Totale	Uomini	Donne	Totale
Numero di dipendenti che hanno lavorato in smart working	201	101	302	211	104	315	206	102	308
% che hanno utilizzato lo smart working sul totale	100%	100%	100%	100%	100%	100%	100%	100%	100%
Totale gg. lavorati in smart working	19.665	5.874	25.539	26.000	11.0000	37.000	29044	11432	40476
% di gg in smart working su totale gg. lavorati	90%	90%	90%	87%	89%	88%	89%	85%	87%

<sup>5</sup> I dati si riferiscono alle sedi italiane del Gruppo Mashfrog

<sup>6</sup> I dati si riferiscono alle sedi italiane del Gruppo Mashfrog

## Comunicazione interna

L'attività di comunicazione interna prevede la comunicazione di tipo istituzionale - politiche ed obiettivi e comunicazioni organizzative - nonché quella tra i diversi livelli organizzativi nell'ottica di condividere le informazioni per facilitare l'integrazione aziendale. I canali utilizzati sono:

- **posta elettronica aziendale;**
- **scambi di informazioni istituzionalizzati (riunioni, staff meeting);**
- **Newsletter mensili (bacheche e newsletter).**
- **Intranet aziendale.**

## Il sistema di welfare aziendale

Questo momento storico ha accelerato tutti i processi che sono alla base della Digital Transformation e con questi anche lo sviluppo dei piani di welfare aziendale. Alla fine del 2020 Mashfrog Group ha avviato lo sviluppo della piattaforma di welfare interna MIOBENEFIT. Questa nuova soluzione è entrata in funzione durante il 2021 per offrire ai dipendenti uno spazio tramite cui usufruire del sistema di welfare messo a disposizione.

Per Mashfrog la soddisfazione delle persone, dei propri dipendenti è la cosa più importante e per questo ha sviluppato, e ultimamente sta ricalibrando, il proprio sistema di welfare aziendale cercando di andare incontro alle nuove esigenze che si sono create dalle nuove modalità di lavoro messe in piedi a partire dalla Pandemia.

Attualmente, sono attivi i seguenti i servizi aziendali:

- **Un'assicurazione sanitaria lavorativa ed extra lavorativa per tutti i dipendenti del Gruppo**
- **Polizza Vita per i dirigenti del Gruppo**
- **Polizza Infortuni per i dirigenti del Gruppo**
- **Previdenza complementare integrativa per i dirigenti del Gruppo**
- **Ticket restaurant per ogni giorno lavorato presso le nostre sedi per tutti i dipendenti del Gruppo**
- **Smart working flessibile per tutti i dipendenti del Gruppo**
- **Portali dedicati alle convenzioni con i più grandi marchi a livello mondiale nei principali settori di mercato per tutti i dipendenti del Gruppo**
- **Flexible Benefits annuali per tutti i dipendenti del Gruppo assunti con CCNL Metalmeccanico**
- **Congedo parentale previsto per tutti i dipendenti del Gruppo che ne fanno richiesta nei tempi previsti dal legislatore.**

L'introduzione della piattaforma MIOBENEFIT nasce con l'obiettivo di colmare alcuni gap in ambito welfare riscontrati dal personale Mashfrog. Infatti, per monitorare la soddisfazione dei dipendenti, Mashfrog è solita somministrare delle survey per ricalibrare il suo sistema di welfare.

In seguito all'introduzione della piattaforma, Mashfrog Group ha erogato a ciascun dipendente un bonus dal valore di 1.000 €, riscattabile su MIOBENEFIT tramite coupon e utilizzabile per l'acquisto di beni presso grandi marchi.

In alternativa, ogni dipendente può ottenere un rimborso in busta paga per la fruizione di servizi di welfare (mensa scolastica, asilo nido, ecc.).

Congedo parentale	2020		2021		2022	
	Uomini	Donne	Uomini	Donne	Uomini	Donne
Numero di dipendenti aventi diritto al congedo parentale	165	72	171	73	159	70
Numero di dipendenti che hanno usufruito del congedo parentale		5		6	2	6
Numero totale di dipendenti a cui, dopo il congedo parentale, spetta il ritorno al lavoro nel periodo di riferimento		5		6	-	2
Numero totale di dipendenti che hanno fatto ritorno al lavoro dopo il congedo parentale		5		6	2	6
Numero di dipendenti tornati al lavoro alla fine del congedo parentale e ancora impiegati dodici mesi dopo il rientro		5		6	2	6
<b>Tasso di rientro al lavoro</b>		<b>100%</b>		<b>100%</b>	<b>100%</b>	<b>100%</b>
<b>Tasso di retention</b>		<b>100%</b>		<b>100%</b>	<b>100%</b>	<b>100%</b>

## Pari opportunità e correttezza negli ambienti di lavoro

Quando i dipendenti percepiscono la presenza di pari opportunità di crescita e ritengono che il sistema sia corretto ed equo, sono più soddisfatti della propria carriera, pianificano una permanenza più lunga in azienda e sono più propensi a raccomandarla come un buon luogo in cui lavorare. **Mashfrog ha intrapreso il percorso per l'ottenimento della certificazione UNIPDR 125:2022, certificazione che conferma l'impegno per il rispetto della parità di genere. Mashfrog è stata tra le prime aziende Italiane in ambito ICT a raggiungere questo traguardo.**

Per il Gruppo Mashfrog il **supporto dei manager**, la **sponsorship**, l'**imparzialità** nelle assunzioni e le pratiche per le promozioni di ruolo sono fondamentali punti di accesso per aiutare i dipendenti ad avanzare. Le assunzioni e le promozioni sono libere da pregiudizi, i più meritevoli riescono ad emergere - ma soprattutto i dipendenti attribuiscono maggiore fiducia al sistema e all'azienda.

Rapporto stipendio base donne/uomini per categoria	2020	2021	2022
QUADRI	0,96	0,95	0,84
IMPIEGATI	1,00	1,00	0,81

Rapporto remunerazione donne/uomini per categoria	2020	2021	2022
QUADRI	0,90	0,88	0,87
IMPIEGATI	1,00	1,00	0,94

Inclusione sociale	2020		2021		2022	
	Uomini	Donne	Uomini	Donne	Uomini	Donne
Numero di lavoratori migranti laureati (extracomunitari e comunitari)	7	2	8	3	6	6
N. giovani (tra i 24 e i 30 anni) di primo impiego	7	4	17	7	3	5
N. dipendenti con disabilità	9	1	2	-	11	1

## Tutela dei diritti umani in azienda

Durante il periodo di rendicontazione 2022 è stato introdotto il tema riguardante la tutela dei diritti umani in azienda, a cui Mashfrog Group presta molta attenzione.

Mashfrog Group si impegna a sviluppare una cultura ricca, una forza lavoro diversificata e un ambiente di lavoro sano in cui ogni dipendente è trattato in modo equo e rispettoso e ha l'opportunità di contribuire al successo dell'azienda, avendo però anche l'opportunità di realizzare il suo pieno potenziale come individuo.

La Diversity, l'Equity e l'Inclusion in Mashfrog Group si esprime attraverso l'impegno del management e di tutti i dipendenti per l'uguaglianza e il trattamento di tutti gli individui con rispetto e gentilezza.

A tal proposito, dal 2022 Mashfrog Group si impegna con una campagna di sensibilizzazione delle tematiche DE&I tramite dei webinar con cadenza trimestrale. Ogni incontro vede il coinvolgimento di tutta la popolazione aziendale e la partecipazione di diversi attori: relatori e alleati. I relatori possono essere sia interni che esterni all'azienda ed apportano un contributo sostanziale andando a raccontare esperienze vissute in prima persona sulle tematiche del caso. Gli alleati, invece, vengono scelti tra i dipendenti per far sì che il tema di riferimento venga veicolato in maniera efficace.

Come definito dalle linee guida GRI la discriminazione è definita come atto e risultato del trattamento diseguale di persone attraverso l'imposizione di carichi diversi o il rifiuto di conferire benefit anziché trattare ciascuna persona equamente sulla base dei meriti individuali. La discriminazione può includere anche molestie, definite come una serie di commenti o atti indesiderati, o che dovrebbero essere ragionevolmente noti come indesiderati, per la persona a cui sono indirizzati.

Nel periodo di rendicontazione non si è verificato nessun episodio di discriminazione all'interno dell'azienda.

## Centralità del cliente

Le Società del Gruppo fondano l'eccellenza dei prodotti e dei servizi offerti sull'attenzione al cliente e sulla disponibilità a soddisfarne le richieste.

L'obiettivo è perseguito impegnandosi nel dare risposte immediate, qualificate e competenti alle esigenze della clientela informando i propri comportamenti a correttezza, trasparenza, cortesia e collaborazione.

La pluriennale esperienza delle Società che compongono il Gruppo, le competenze dei professionisti che ci lavorano e la contaminazione quotidiana di conoscenze e specializzazioni, realizzano un mix unico di creatività, strategia e tecnologia.



Mashfrog vuole rappresentare per il cliente un partner unico di eccellenza per andare oltre il business digitale attraverso:

- **un forte orientamento all'ascolto di bisogni e richieste, cura continua dei processi di comunicazione e attenzione agli aspetti organizzativi dell'azienda cliente e del suo asset tecnologico;**
- **lo sviluppo di un'offerta di servizi sempre più personalizzata e coerente con le strategie di business delle Aziende Clienti, caratterizzata da elevate competenze e avanzate metodologie;**
- **l'affinamento continuo delle tecniche di analisi degli scenari del mercato di riferimento, allo scopo di conoscere per tempo i trend in atto e saper anticipare le esigenze delle Aziende Clienti;**
- **l'attuazione di un processo di miglioramento continuo dei prodotti/servizi offerti basato sulla rilevazione sistematica della soddisfazione dei clienti e delle parti interessate.**

## Comunicazione al cliente

Mashfrog pone particolare attenzione all'efficacia della comunicazione con i clienti e alle parti interessate, con l'obiettivo di fornire informazioni relative alle modalità di realizzazione dei prodotti/servizi e assicurando inoltre una gestione efficace di eventuali criticità o reclami.

Tutte le comunicazioni sono finalizzate ad assicurare la corretta identificazione delle esigenze e delle aspettative dei Clienti e la loro traduzione in requisiti per tutta l'organizzazione.

I rapporti con i Clienti e con le parti interessate sono presidiati da Client Manager delle Funzioni Sales & Client Management e – nella fase esecutiva dei progetti – da Project Manager.

Le attività di progettazione e sviluppo dei servizi sono assicurate da Program Manager, individuati sulla base delle competenze richieste, e prevedono, di norma, specifici momenti di riesame, verifica e validazione, pianificate nella fase di Risk Assesment della progettazione.

## Customer satisfaction

L'efficacia dei processi di erogazione dei servizi e la conformità dei servizi viene valutata in modo sistematico mediante il monitoraggio di idonei indicatori/KPI, definiti con riferimento alle caratteristiche e ai livelli di servizio attesi dal Cliente.

Mashfrog ha definito un sistema di rilevazione della soddisfazione dei clienti, che prevede l'acquisizione di informazioni sulla qualità percepita dai clienti stessi relativamente ai servizi erogati, allo scopo di poterne migliorare continuamente le caratteristiche.

Il monitoraggio di tali informazioni viene svolto in maniera sistematica dai Client Manager tramite questionari finalizzati a rilevare la valutazione delle Aziende Clienti con riferimento alle principali caratteristiche dei servizi erogati.

## Sicurezza delle informazioni e tutela della privacy

Ciascun servizio realizzato da Mashfrog è identificato, quando possibile, in modo univoco tramite codice identificativo. Tutta la documentazione e i prodotti correlati al servizio riportano il codice identificativo del servizio stesso.

Mashfrog garantisce la cura e la riservatezza delle risorse di proprietà dei clienti e dei fornitori utilizzate per la realizzazione dei servizi. Le apparecchiature di proprietà dei clienti e dei fornitori sono opportunamente identificate, verificate e gestite secondo modalità concordate.

L'uso della documentazione e dei manuali tecnici di proprietà dei clienti e dei fornitori viene regolamentato nella fase di definizione dell'offerta. In tale fase sono stabilite le responsabilità, le modalità di riproduzione, il grado di riservatezza. In assenza di specifiche indicazioni, tutti i documenti sono considerati non riservati ed utilizzati nel rispetto delle norme relative ai diritti di riproduzione.

Mashfrog garantisce il controllo dei dati personali e sensibili dei Clienti assicurandone la riservatezza e il trattamento nel rispetto del regolamento europeo 679/2016 - GDPR (General Data Protection Regulation).

A tal proposito, durante il 2022 Mashfrog Group ha sottoposto a verifica da parte di ente terzo il proprio Sistema di Gestione della Sicurezza delle Informazioni secondo lo standard ISO/IEC 27001:2013. In particolare, la società ha certificato il proprio Sistema con il seguente campo di applicazione: "Progettazione e sviluppo software, soluzioni multicanale e multimediali. Erogazione di servizi di consulenza specialistica e servizi sistemistici in ambito ICT."

## Gestione delle forniture

La scelta dei fornitori ed i rapporti conseguenti sono improntati al rispetto dei criteri di correttezza, imparzialità, lealtà, economicità, trasparenza, evitando qualsiasi rapporto che possa comportare vantaggi personali o conflitti di interesse.

### Albo Fornitori

Tutti gli acquisti di beni, servizi e prestazioni professionali sono effettuati presso fornitori qualificati e inseriti nell'Albo Fornitori, gestito dalla Funzione Acquisti, che ne assicura l'aggiornamento e la disponibilità in formato elettronico sul cloud Google Drive di Mashfrog.

Le Funzioni Aziendali possono segnalare nuovi fornitori alla Funzione Acquisti per l'eventuale qualifica e iscrizione all'Albo.

La Funzione Acquisti verifica i requisiti dei fornitori di beni e servizi (fornitore unico, certificazione ISO 9001, servizi di assistenza, curriculum) e dispone l'inserimento del fornitore nell'Albo.

Per i fornitori di prestazioni professionali l'iter di qualifica è effettuato dalla Funzione HR-Recruiting

L'Albo Fornitori è riesaminato con cadenza annuale in sede di Management Review, valutando l'eventuale esclusione dei fornitori sulla base di reclami, rapporti di non conformità pervenuti per le forniture nel periodo di riferimento.

# Sostenibilità economica

La sostenibilità economica di Mashfrog nasce dalla risposta strategica ai macro scenari e alle tendenze del mercato ICT ed è realizzata attraverso il proprio modello di business: supportare le aziende nel loro percorso di crescita ed evoluzione verso "l'impresa Sapiens", un modello di impresa capace di apprendere ed evolversi costantemente per rimanere vincente e competitiva.

## Creazione del valore

L'analisi del valore economico generato e distribuito evidenzia il flusso di risorse prodotte da Mashfrog Group e indirizzate ai propri Dipendenti, Fornitori, Azionisti, Finanziatori, Pubblica Amministrazione ed Investitori, nonché quelle trattenute dall'azienda per autofinanziarsi.

Il Gruppo Mashfrog produce ricchezza, contribuendo alla crescita economica del contesto sociale ed ambientale in cui opera, con l'obiettivo di generare valore aggiunto rispetto alle risorse esterne impiegate, con ricadute positive in termini di investimenti ed occupazione.

Generare valore significa adottare iniziative e comportamenti che consentano al Gruppo Mashfrog di operare con successo nei vari mercati di riferimento, ottenendo risultati sostenibili nel tempo.

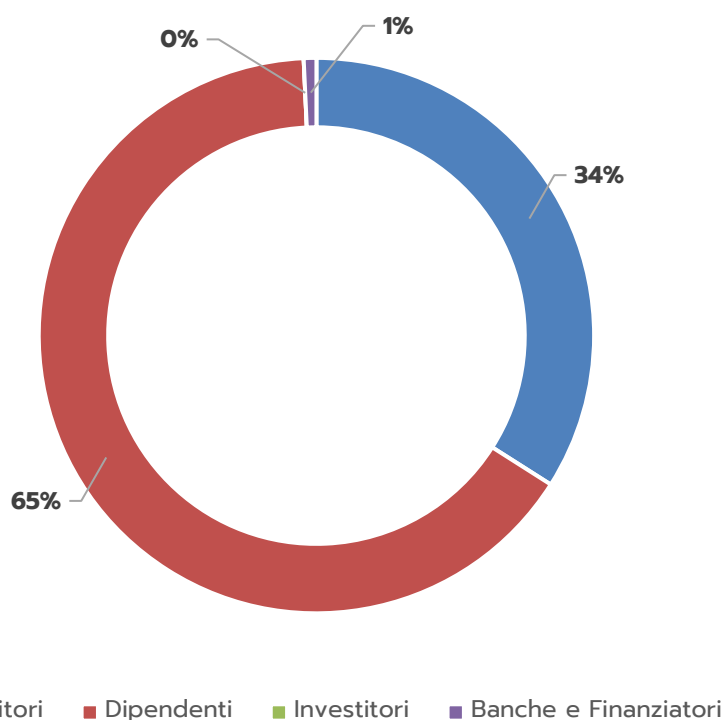
Il prospetto del Valore Economico è una riclassificazione del Conto Economico di Mashfrog Group S.r.l. e rappresenta la ricchezza prodotta e ridistribuita dalla società. In particolare, il prospetto presenta l'andamento economico della gestione e la ricchezza distribuita ai soggetti considerati portatori di interesse, quindi la capacità del Gruppo di creare valore per i propri stakeholder.

VALORE ECONOMICO GENERATO E DISTRIBUITO			
	2020	2021	2022
Ricavi totali	11.762.131 €	16.651.939 €	18.236.423 €
Proventi finanziari	1.844 €	105.256 €	- 306€
<b>Valore Economico Generato</b>	<b>11.763.975 €</b>	<b>16.757.195 €</b>	<b>18.236.117€</b>
Valore ai fornitori	4.531.273 €	6.137.802 €	6.011.894 €
Valore al personale	7.245.759 €	10.331.968 €	11.534.680 €
Valore ai finanziatori	49.843 €	49.166 €	126.938 €
Valore agli investitori <sup>7</sup>	621.824 €	105.492 €	0,00 €
Valore alla Pubblica Amministrazione <sup>8</sup>	-	-	-
<b>Valore Economico Distribuito</b>	<b>12.448.699 €</b>	<b>16.624.428 €</b>	<b>17.673.512 €</b>
<b>Valore Economico Trattenuto</b>	<b>(684.724) €</b>	<b>132.767 €</b>	<b>562.605 €</b>

7 Importo valutato per cassa

8 Importo valutato per cassa

## Valore Economico Distribuito 2022



Nel 2022 Mashfrog Group ha generato valore economico per un importo pari a circa 18,2 milioni di Euro ed ha distribuito valore economico per un importo pari ad oltre 17,7 milioni di Euro.

I principali percettori di questo valore sono state le risorse umane, a cui sono stati erogati oltre 11,5 milioni (65% del valore complessivamente distribuito rispetto al 62% del 2021) e i fornitori, ai quali sono stati distribuiti oltre 6 milioni, pari al 34% del totale. Risulta in leggero aumento la quota di valore erogata ai fornitori di capitale (126k Euro pari all'1% del valore distribuito, rispetto ai 49,2k Euro del 2021 pari allo 0,3%).

Durante l'esercizio 2022, non risultano imposte da stanziare di competenza chiuso al 31/12/2021. L'imponibile da cui le stesse originano, sia ai fini IRES e IRAP, risultano di segno negativo.

## Nota metodologica

Il presente documento costituisce il Bilancio di Sostenibilità di MASHFROG GROUP e ha l'obiettivo di descrivere le iniziative e i principali risultati conseguiti dall'azienda in ambito economico, sociale e ambientale, relativamente all'esercizio 2022 (dal 1° gennaio al 31 dicembre).

Tale documento è stato redatto volontariamente e risponde al desiderio della società di condividere con i propri stakeholder, in ottica di trasparenza, le informazioni e i dati più significativi in ambito di Responsabilità Sociale. I contenuti oggetto di rendicontazione sono stati selezionati sulla base dei risultati della prima analisi di materialità, che ha permesso di identificare gli aspetti rilevanti, cosiddetti "materiali", per MASHFROG GROUP e per i suoi stakeholder, tenendo in considerazione le linee guida del GRI -Global Reporting Initiative (di seguito anche "GRI"), focalizzate sul principio di materialità. Inoltre, è stato valutato l'impatto positivo e negativo per i temi considerati rilevanti.

In compliance con quanto specificato all'interno dell'informativa GRI 101, la definizione dei contenuti del report si è infatti basata sui metodi di inclusività degli stakeholder e di rilevanza: i temi materiali sono stati estrapolati dalla matrice e sono il risultato di un processo di interazione diretta e di coinvolgimento degli stakeholder chiave aziendali.

Le tematiche rilevanti individuate e trattate nel Bilancio di Sostenibilità sono state individuate attraverso un processo di stakeholder mapping e stakeholder engagement che è stato sviluppato, oltre che sulla base del GRI, anche secondo i principi della UNI ISO 26000 ("Guida alla responsabilità sociale") e sullo standard AccountAbility 1000SES (AA 1000SES): questi definiscono, a livello internazionale, le linee guida più complete sulla conduzione del processo di coinvolgimento dei portatori d'interesse aziendali. Per i dettagli in merito all'analisi condotta da MASHFROG GROUP, si rimanda al capitolo "Il percorso di Stakeholder engagement di MASHFROG GROUP" della presente sezione metodologica del documento.

Per una corretta rappresentazione delle performance e per garantire l'attendibilità dei dati, è stato limitato il più possibile il ricorso a stime che, se presenti, sono fondate sulle migliori metodologie disponibili e opportunamente segnalate.

Allo scopo di ridurre, o evitare, gli impatti negativi dell'attività dell'organizzazione sull'ambiente, si sottolinea che l'approccio di MASHFROG GROUP alla gestione dei rischi di tipo ambientale tiene conto del Principio di Precauzione secondo quanto affermato all'interno del Principio 15 della "Dichiarazione di Rio sull'ambiente e lo sviluppo" da parte dell'Organizzazione delle Nazioni Unite (ONU): "Al fine di proteggere l'ambiente, gli Stati applicheranno largamente, secondo le loro capacità, l'approccio prudentiale. In caso di rischio di danno grave o irreversibile, l'assenza di certezza scientifica assoluta non deve servire da pretesto per posticipare l'adozione di misure efficaci in termini di costi, dirette a prevenire il degrado ambientale.

Il presente report è redatto in conformità ai GRI Standards opzione "Content index with reference". La rendicontazione è annuale. MASHFROG GROUP ha deciso di redigere il bilancio di sostenibilità (relativo all'anno 2022) con l'impegno di intraprendere un percorso interno aziendale rivolto a migliorare le proprie performance aziendali in un'ottica di sostenibilità e a migliorare il processo di raccolta dati così da poter rispondere a più indicatori e in modo più completo.

Per informazioni relative al Bilancio di Sostenibilità MASHFROG GROUP è possibile scrivere a [daniele.luciani@mashfrog.com](mailto:daniele.luciani@mashfrog.com).

# GRI Content Index

<b>INFORMAZIONI GENERALI</b>			
		<b>Pagina/ Risposta diretta</b>	<b>Eventuali omissioni e motivi dell'omissione</b>
<b>PROFILO ORGANIZZATIVO</b>			
<b>102-1</b>	Nome dell'organizzazione	copertina	
<b>102-2</b>	Attività, marchi prodotti e servizi	pp.4-5, 7	
<b>102-3</b>	Luogo della sede principale	pp.4, 6	
<b>102-4</b>	Luogo delle attività	pp.4, 6, 7	
<b>102-5</b>	Proprietà e forma giuridica	pp.6, 7, 11, 12, 13	
<b>102-6</b>	Mercati serviti	p.6	
<b>102-7</b>	Dimensione dell'organizzazione	pp.3, 4, 7, 37	
<b>102-8</b>	Informazioni sui dipendenti e altri lavoratori	pp.37-38	
<b>102-9</b>	Catena di fornitura	p.45	
<b>102-10</b>	Modifiche significative all'organizzazione e alla sua catena di fornitura	p.6	
<b>102-11</b>	Principio di precauzione	pp.12-14	
<b>102-12</b>	Iniziativa esterne	p.28-31	
<b>102-13</b>	Adesione ad associazioni	-	
<b>STRATEGIA</b>			
<b>102-14</b>	Dichiarazione di un alto dirigente	p.3	
<b>102-15</b>	Impatti chiave, rischi e opportunità	pp.16-23	
<b>ETICA E INTEGRITÀ</b>			
<b>102-16</b>	Valori, principi, standard e norme di comportamento	pp.5-7; 13	
<b>102-17</b>	Meccanismi per avere suggerimenti e consulenze su questioni etiche	p.14, 15	
<b>GOVERNANCE</b>			
<b>102-18</b>	Struttura della governance	pp.11-13	
<b>102-20</b>	Responsabilità a livello esecutivo per temi economici, ambientali e sociali	p.12	
<b>102-21</b>	Consultazione degli stakeholder su temi economici, ambientali e sociali	p.16	
<b>102-22</b>	Composizione del massimo organo di governo	pp.12-13	
<b>COINVOLGIMENTO DEGLI STAKEHOLDER</b>			
<b>102-40</b>	Elenco dei gruppi di stakeholder	p.26-27	
<b>102-41</b>	Accordi di contrattazione collettiva	Mashfrog aderisce agli accordi di contrattazione collettiva nei paesi in cui è presente	
<b>102-42</b>	Individuazione e selezione degli stakeholder	p.25	
<b>102-43</b>	Modalità di coinvolgimento degli stakeholder	pp. 17, 25-31	
<b>102-44</b>	Temi e criticità chiave sollevati	pp.17-23	
<b>PRATICHE DI RENDICONTAZIONE</b>			
<b>102-45</b>	Soggetti inclusi nel bilancio consolidato	pp.6, 48	

<b>102-46</b>	Definizione del contenuto del report e perimetri dei temi	pp.6, 48	
<b>102-47</b>	Elenco dei temi materiali	pp.17-18	
<b>102-48</b>	Revisione delle informazioni	pp.	
<b>102-49</b>	Modifiche nella rendicontazione	pp.	
<b>102-50</b>	Periodo di rendicontazione	Anno 2022	
<b>102-51</b>	Data del report più recente	Anno 2022	
<b>102-52</b>	Periodicità della rendicontazione	Annuale	
<b>102-53</b>	Contatti per richiedere informazioni riguardanti il report	p.50	
<b>102-54</b>	Dichiarazioni sulla rendicontazione in conformità ai i GRI Standards	p.50	
<b>102-55</b>	Indice dei contenuti GRI	pp.51-54	
<b>102-56</b>	Assurance esterna	Il Report 2022 non è stato sottoposto ad assurance esterna	

## INFORMAZIONI SPECIFICHE

### ECONOMICHE

		<b>Pagina/ Risposta diretta</b>	<b>Eventuali omissioni e motivi dell'omissione</b>
<b>PERFORMANCE ECONOMICHE</b>			
<b>103-1</b>	Spiegazione del tema materiale e del relativo perimetro	pp.17-18	
<b>103-2</b>	La modalità di gestione e le sue componenti	p.45-49	
<b>103-3</b>	Valutazione delle modalità di gestione	p.15 Management review sistema qualità	
<b>201-1</b>	Valore economico direttamente generato e distribuito	pp.48-49	

### ANTICORRUZIONE

<b>103-1</b>	Spiegazione del tema materiale e del relativo perimetro	p.17-18	
<b>103-2</b>	La modalità di gestione e le sue componenti	p.12	
<b>103-3</b>	Valutazione delle modalità di gestione	p.12	
<b>205-3</b>	Episodi di corruzione e azioni intraprese	Non si sono verificati episodi di corruzione	

## AMBIENTALI

		Pagina/ Risposta diretta	Eventuali omissioni e motivi dell'omissione
--	--	--------------------------	---

## MATERIALI

103-1	Spiegazione del tema materiale e del relativo perimetro	pp.17-18	
103-2	La modalità di gestione e le sue componenti	p.32	
103-3	Valutazione delle modalità di gestione	p.32	
301-1	Materiali utilizzati per peso o volume	p.32	

## ENERGIA

103-1	Spiegazione del tema materiale e del relativo perimetro	pp.17-18	
103-2	La modalità di gestione e le sue componenti	pp.32-35	
103-3	Valutazione delle modalità di gestione	pp.32-35	
302-1	Energia consumata all'interno dell'organizzazione	p.33	
302-3	Intensità energetica	p.34-35	

## EMISSIONI

103-1	Spiegazione del tema materiale e del relativo perimetro	pp.17-18	
103-2	La modalità di gestione e le sue componenti	pp.32-35	
103-3	Valutazione delle modalità di gestione	p.34-35	
305-1	Emissioni dirette di GHG (Scopo 1)	p.34-35	
305-2	Emissioni indirette di GHG (Scopo 2)	p.34-35	
305-3	Emissioni indirette di GHG (Scopo 3)	p.34-35	
305-4	Intensità delle emissioni di GHG	p.34-35	

## SOCIALI

		Pagina/ Risposta diretta	Eventuali omissioni e motivi dell'omissione
--	--	--------------------------	---

## OCCUPAZIONE

103-1	Spiegazione del tema materiale e del relativo perimetro	pp.17-18	
103-2	La modalità di gestione e le sue componenti	pp.36-38	
103-3	Valutazione delle modalità di gestione	pp. 36-38. Management review sistema qualità	
401-1	Nuove assunzioni e tasso di turnover	p.39	
401-2	Benefit previsti per i dipendenti a tempo pieno, ma non per i dipendenti part-time o con contratto a tempo determinato	pp.40-43	
401-3	Congedo parentale	p.43	



## SALUTE E SICUREZZA SUL LAVORO

103-1	Spiegazione del tema materiale e del relativo perimetro	pp.17-18	
103-2	La modalità di gestione e le sue componenti	pp.41	
103-3	Valutazione delle modalità di gestione	pp.41	
403-2	Tipologie di infortuni e tassi di infortunio, malattie professionali, giorni persi e assenteismo e numero di incidenti mortali legati al lavoro	p.41	

## FORMAZIONE E ISTRUZIONE

103-1	Spiegazione del tema materiale e del relativo perimetro	pp.17-18	
103-2	La modalità di gestione e le sue componenti	p.40-41	
103-3	Valutazione delle modalità di gestione	p.40-41 Management review sistema qualità	
404-1	Ore medie di formazione annua per dipendente	p.40-41	
404-3	Percentuale di dipendenti che ricevono una valutazione periodica delle performance e dello sviluppo professionale	p.40-41	

## DIVERSITÀ E PARI OPPORTUNITÀ

103-1	Spiegazione del tema materiale e del relativo perimetro	pp.17-18	
103-2	La modalità di gestione e le sue componenti	p. 44	
103-3	Valutazione delle modalità di gestione	p.44	
405-2	Rapporto dello stipendio base e retribuzione delle donne rispetto agli uomini	p.44	

## TUTELA DEI DIRITTI UMANI IN AZIENDA

103-1	Spiegazione del tema materiale e del relativo perimetro	pp.17-18	
103-2	La modalità di gestione e le sue componenti	pp. 44-45	
103-3	Valutazione delle modalità di gestione	pp. 44-45	
406-1	Non discriminazione	pp. 44-45	

## VALUTAZIONE SOCIALE DEI FORNITORI

103-1	Spiegazione del tema materiale e del relativo perimetro	pp.17-18	
103-2	La modalità di gestione e le sue componenti	p.47	
103-3	Valutazione delle modalità di gestione	p.47 Management review sistema qualità	
414-1	Nuovi fornitori che sono stati sottoposti a valutazione attraverso l'utilizzo di criteri sociali	p.47	Non sono attualmente disponibili informazioni di dettaglio relative al numero di nuovi fornitori sottoposti a valutazione con l'utilizzo di criteri sociali. L'azienda si impegnerà a raccogliere i dati necessari alla copertura completa dell'indicatore

## PRIVACY DEI CLIENTI

103-1	Spiegazione del tema materiale e del relativo perimetro	pp.17-18	
103-2	La modalità di gestione e le sue componenti	p.45-46	

<b>103-3</b>	Valutazione delle modalità di gestione	p.45-46. Management review sistema qualità	
<b>418-1</b>	Denunce comprovate riguardanti le violazioni della privacy dei clienti e perdita di dati dei clienti	Non si sono verificati reclami relativi a violazioni della privacy e la perdita di dati dei clienti	